

اتحاد بلديات
الشلال

الدراسة القطاعية للتنمية المحلية

إعداد وكالة التخطيط والتنمية

أيلول 2015

الخبير الانترنتولوجي: د.رامي ناصر

فريق العمل : حمزة شمس، شفيق شحادة، شيرين روحانا،
نسرين امهز

www.pdalebanon.org

أعدت هذه الدراسة بالمشاركة مع لجان من رؤساء وأعضاء البلديات، مخاتير البلديات،
هيئات المجتمع المحلي (متخصصين، جمعيات ومواطنين تستهدفهم هذه الدراسة)

فهرس

3	فهرس
9	مقدمة
10	منهجية الدراسة:
11	الجزء الأول: دراسة وتوصيف الواقع
	الباب الأول: الخصائص المناخية والجغرافية والسكانية والإدارات الحكومية
13	ومنظمات المجتمع المدني والمنظمات غير الحكومية.
15	الفصل الأول : الموقع والسكان
15	الموقع والحدود الجغرافية لمنطقة وإتحاد الشلال
15	خريطة منطقة إتحاد الشلال ضمن القضاء
16	الخصائص المناخية لمنطقة إتحاد الشلال
16	الخصائص السكانية لمنطقة إتحاد الشلال
16	• أعداد وتوزع السكان
17	• توزع السكان حسب البلديات
17	• توزع السكان الفئات العمرية
18	○ تحركات السكان
19	الواقع العمراني لمنطقة إتحاد الشلال
19	• عدد المباني والوحدات السكنية في منطقة إتحاد الشلال
21	الفصل الثاني : السلطة المحلية
21	الواقع الإداري والمدني في منطقة إتحاد الشلال
21	• الواقع البلدي لبلديات منطقة إتحاد الشلال
22	الإمكانات المالية والمادية والبشرية لبلديات منطقة إتحاد الشلال
22	• الإمكانات المادية:
22	• التجهيزات
23	• واقع المقار البلدية والتجهيزات المتوفرة.
23	• الإمكانات البشرية
23	• واقع الإمكانات البشرية لبلديات منطقة إتحاد الشلال
25	الفصل الثالث : الموارد الطبيعية
25	الأراضي

25	الموارد المائية.....
25	الثروة الحرجية.....
25	واقع الغطاء الحرجي في منطقة إتحاد الشلال.....
27	الباب الثاني: البنى التحتية في منطقة إتحاد الشلال.....
29	الفصل الأول : الطرقات.....
29	واقع الطرقات في منطقة إتحاد الشلال.....
30	النقل العام والنقل المشترك.....
31	الفصل الثاني : شبكة المياه.....
31	واقع الخدمات المائية في منطقة الشلال.....
33	واقع إنشاءات الصرف الصحي في منطقة إتحاد الشلال.....
35	الفصل الخامس : النفايات.....
35	واقع النفايات المنزلية في بلدات منطقة إتحاد الشلال.....
36	المعالجة (كما ونوعا واساليب):.....
37	الفصل الخامس : الكهرباء.....
37	واقع الكهرباء في منطقة إتحاد الشلال.....
39	الفصل السادس : الإتصالات.....
39	نسبة الوحدات الموصولة بشبكة الهاتف الثابت في بلدات إتحاد الشلال.....
41	الباب الثالث: القطاعات الخدماتية.....
43	الفصل الاول: القطاع التربوي.....
45	الفصل الثاني: القطاع الصحي.....
45	توزيع المؤسسات الصحية في بلدات منطقة إتحاد الشلال.....
47	الفصل الثالث: القطاع الحرفي والتقني.....
47	توزيع الحرف والصناعات في بلدات منطقة إتحاد الشلال.....
49	الفصل الرابع: قطاع الخدمات الاجتماعية والثقافية والرياضة.....
49	توزيع منظمات المجتمع المدني على قرى منطقة إتحاد الشلال.....
51	الباب الرابع : القطاعات الإنتاجية.....
53	الفصل الأول: قطاع الزراعة.....
53	طبيعة وحجم القطاع.....
53	توزيع الملكية في منطقة إتحاد الشلال.....
54	المحاصيل الزراعية في بلدات التجمع.....
55	الفصل الثاني: قطاع الإنتاج الحيواني.....
55	طبيعة وحجم القطاع.....

55	توزيع أعداد الماشية ومربيها في منطقة اتحاد الشلال
57	الجزء الثاني: تحليل الواقع وإقتراح الحلول والأولويات
59	الباب الأول: تحليل مشاكل الموقع الجغرافي
59	والواقع الإداري وخطوات الحلول
61	الفصل الأول: الموقع والسكان
61	نقاط الضعف والقوة
62	شجرة المشاكل المناخية
62	شجرة المشاكل السكانية
63	شجرة مشاكل السكن
63	خطوات وحلول
65	الفصل الثاني: الواقع الإداري والسلطات المحلية
65	نقاط الضعف والقوة
66	شجرة مشاكل الوضع الإداري والمدني
66	خطوات الحلول
67	الفصل الثالث : الموارد الطبيعية
67	نقاط الضعف ونقاط القوة
68	شجرة مشاكل الموارد الطبيعية والبيئية
68	خطوات الحلول:
69	الباب الثاني: تحليل مشاكل البنى التحتية و القطاعات الخدماتية
71	الفصل الأول: الطرقات
71	نقاط الضعف ونقاط القوة/الإمكانات
71	شجرة مشاكل الطرقات
72	خطوات الحلول
73	الفصل الثاني: شبكة المياه
73	نقاط الضعف ونقاط القوة/الإمكانات
73	شجرة مشاكل خدمات المياه
74	خطوات وحلول
75	الفصل الرابع: الصرف الصحي
75	نقاط الضعف ونقاط القوة/الإمكانات
76	شجرة مشاكل خدمات الصرف الصحي

76	خطوات وحلول
77	الفصل الخامس : النفايات المنزلية
77	نقاط القوة ونقاط الضعف/الإمكانات
77	شجرة مشاكل خدمات النفايات المنزلية
78	خطوات الحلول
79	الفصل السادس :الكهرباء
79	نقاط الضعف ونقاط القوة/الإمكانات
79	شجرة مشاكل خدمات الكهرباء
80	خطوات الحلول
81	الفصل السابع : الإتصالات
81	نقاط الضعف ونقاط القوة/الإمكانات
81	شجرة مشاكل خدمة الإتصالات
81	خطوات وحلول
83	الباب الثالث: القطاعات الخدمائية
85	الفصل الاول: الخدمات التربوية
85	نقاط الضعف ونقاط القوة/ الإمكانات
85	شجرة مشاكل القطاع التربوي
86	خطوات وحلول
87	الفصل الثاني : الخدمات الصحية
87	نقاط الضعف ونقاط القوة/ الإمكانات
87	شجرة مشاكل القطاع الصحي وخدماته
88	خطوات الحلول
89	الفصل الثالث : قطاع الخدمات الثقافية الإجتماعية والرياضية
89	خطوات وحلول
91	الفصل الرابع : الخدمات للفئات الخاصة
91	نقاط الضعف ونقاط القوة/الإمكانات
91	خطوات وحلول
93	الباب الرابع: القطاعات الإنتاجية
95	الفصل الأول : قطاع الزراعة
95	نقاط الضعف ونقاط القوة/ الإمكانات
97	الفصل الثاني : قطاع الإنتاج الحيواني
97	نقاط الضعف ونقاط القوة/ الإمكانات

97 شجرة مشاكل القطاع الزراعي والحيواني

99 لائحة المراجع

مقدمة

يتطلب نجاح أي دراسة تنموية هادفة لأي منطقة، رصد وتشخيص وتحليل دقيق لواقعها الجغرافي، السكاني، الإداري والخدماتي . هذا الرصد يعتبر الأساسات الضرورية لبناء الخطة التنموية المتكاملة التي تلبي الإحتياجات والأولويات و تمكن الإستفادة من الإمكانيات والقدرات. لذلك شكلت عملية جمع المعطيات ميدانياً والتحقق من صحتها المرحلة الأولى من هذه الدراسة، عمدنا فيها الى بلورة المقاربة التشاركية في التنمية، أي مشاركة هيئات ومنظمات وفعاليات المجتمع المحلي، خصوصاً لجهة تشخيص الأولويات للمساهمة في فهم وحل المشكلات عبر إبراز نقاط الضعف ونقاط القوة والإمكانيات والعمل على الإستفادة من القدرات المتاحة لمعالجة المشكلات، دون أن ننسى الدور المرجعي لأجهزة ومؤسسات الدولة في طليعتها البلديات وإتحادات البلديات. من هنا يجب الا يقتصر دور الفاعلين المحليين على الإعتراض والمطالبة فقط، بل عليهم المساهمة بدور ناشط وإيجابي في التفكير والعمل على تأطير الجهود والمشاركة. إن مشاركة المجتمع المحلي هو صلب عملية التخطيط التي تهدف اليها هذه الدراسة، وهي عملية مستمرة ونهج وذهنية تؤمن بإشراك الناس في كل ما يؤثر عليهم إقتصادياً، إجتماعياً وثقافياً.

منهجية الدراسة:

تم استخدام نمط البحث السريع بالمشاركة (focus group) بدل إجراء المسح الشامل لقرى منطقة وإتحاد الشلال، وذلك توفيراً للكلفة والوقت. فتم اعتماد ثلاثة إستمارات، الأولى ملأت في البلدية وإعتمدت على البيانات والجداول واللوائح البلدية. الثانية قطاعية إستهدفت كل قطاع على حدا، أما الثالثة فإستهدفت المزارعين في البلدات التي لايزال غالبية أهلها يعتمدون عليها كمصدر رئيسي للعيش. إن استخدام المقابلات الجماعية والفردية، الهدف منه الحصول على معطيات أقرب ما يكون الى الدقة والتي تم تحليلها بإعتماد التحليل الكمي والنوعي . ولا بد من الإشارة الى أن التراكم المعرفي بالإطلاع على بعض الدراسات السابقة للمنطقة، كان المدخل الطبيعي لهذه الدراسة ، التي لم تقتصر على مجرد توصيف الواقع بل هدفت الى تحليل الخصائص الإقتصادية، الإجتماعية والثقافية للمنطقة المستهدفة، وصولاً الى تحديد شجرة المشاكل وإقتراح أولويات الحلول.

الجزء الأول: دراسة وتوصيف الواقع

الباب الأول: الخصائص المناخية والجغرافية والسكانية
والإدارات الحكومية ومنظمات المجتمع المدني
والمنظمات غير الحكومية.

الفصل الأول : الموقع والسكان¹

الموقع والحدود الجغرافية لمنطقة واتحاد الشلال

تقع منطقة الاتحاد في سلسلة جبال لبنان الغربية، أي في المنطقة الداخلية من لبنان وتحديداً في الجزء الشمالي الغربي من قضاء بعلبك في محافظة البقاع، يحد الاتحاد من الشرق حدود إيعات الجنوبية (قضاء بعلبك) ومن الجنوب السعيدة، ومن الشمال بتدعي - دير الأحمر - عيناتا الأرز ومن الغرب أفقا - سلسلة جبال كسرون. وتبلغ مساحة منطقة اتحاد الشلال حوالي الـ 120 كلم²، ويتراوح ارتفاع قرى التجمع عن سطح البحر ما بين 1000م في حده الأدنى في السعيدة 1350 متراً في حده الأقصى في بوداي/العلاق. تقع في منطقة اتحاد الشلال عشر بلدات هي بوداي- فلاوي - السعيدة - العلاق - حوش بردى - حوش تل صفية - اليمونة - شليفا- دار الواسعة- مزوعة بيت مطر.

خريطة منطقة اتحاد الشلال ضمن القضاء



¹ علي فاعور، اطلس لبنان، دار المؤسسة الجغرافية لبنان، 1993، بيروت لبنان.

الخصائص المناخية لمنطقة إتحاد الشلال

تتميز المنطقة بمناخ بارد وقاس في الشتاء، حيث تتراوح الحرارة بين السبعة تحت الصفر الى العشر درجات فوق الصفر. أما في فصل الصيف فتتراوح درجات الحرارة بين 19 درجة والـ45 درجة، ويصل التفاوت في درجات الحرارة بين الصيف والشتاء الى الخمسين درجة مئوية، وبين الليل والنهار في الـ24 ساعة حوالي 20 درجة .

الخصائص السكانية لمنطقة إتحاد الشلال

• أعداد وتوزيع السكان

يقدر عدد السكان المسجلين بحسب القيود في منطقة إتحاد الشلال، بحوالي 37000 نسمة، إما عدد السكان المقيمين بصورة دائمة في هذا التجمع فيبلغ تقريباً 12500 نسمة، أي ما نسبته حوالي 33% من مجمل عدد سكان القرى والبلدات، وتختلف هذه النسبة باختلاف القرى والبلدات حيث تمثل بلدة اليمونة وفلاوي أكبر بلدات التجمع من حيث عدد السكان المقيمين الدائمين، بنسبة تصل الى 42.8% ، تليها مزرعة بيت مطر 41.7%، السعيدة 40%، بوداي/العلاق 35%، فدار الواسعة 33.4%، أما أدنى نسبة تجمع للسكان المقيمين الدائمين هي في شليفا 16.7%. يتوزع هؤلاء على مساحة تقارب 120 كلم²، وعليه يكون معدل الكثافة السكانية 12 شخص في الكلم المربع الواحد وتصنف من المناطق اللبنانية قليلة الكثافة السكانية وهي أدنى بكثير مقارنة بالمعدل العام للكثافة السكانية في قضاء بعلبك الذي يبلغ 68 شخص بالكلم. إن نسبة السكان المقيمين الدائمين والتي تصل في معدلها العام أقل من 50% تعد نسبة منخفضة مقارنة مع غيرها من التجمعات في محافظة بعلبك الهرمل والتي تتأثر وتؤثر سلباً بحركة النزوح والهجرة.

• توزيع السكان حسب البلديات²

عدد السكان		البلدة
السكان المقيمين	سكان البلدة بحسب القيود	
7000	20000	بوداي/العلاق
%35		
800	2000	السعيدة
%40		
1500	3500	فلاوي
%42.8		
250	1200	حوش بردى
20.8		
1000	6000	شليفا
%16.7		
100	240	مزرعة بيت مطر
%41.7		
300	900	دار الواسعة
%33.4		
1500	3500	اليمونة
%42.8		
12450	37340	المجموع
%33		المعدل العام

• توزيع السكان حسب الفئات العمرية³

دون الـ 21 سنة	21- 64	65 وما فوق
%42	%38	%20

يلاحظ أن نسبة الفئة المتوسطة أو فئة الناشطين إقتصادياً في منطقة إتحاد الشلال، أقل بمعدل النصف تقريباً مقارنة بفئتي كبار وصغار السن. هذا ما يدل على أن السبب المباشر والأساسي (ربط مع نسبة المقيمين) للنزوح هو عدم توفر فرص العمل، بالإضافة الى متابعة التحصيل العلمي الثانوي أو المهني والجامعي. وتشكل

² استمارة البلدة، عمل ميداني لفريق وكالة التنمية المحلية- بعلبك

³ استمارة البلدة، عمل ميداني لفريق وكالة التنمية المحلية- بعلبك

حركة النزوح عباً إقتصادياً يزيد من تكاليف الأسرة، ولا سيما عندما ينزح الشباب للتعلم وإضطرارهم الى دفع تكاليف إيجار السكن في المدينة.

أما متوسط حجم الأسرة فيختلف من بلدة إلى أخرى حيث يصل في المتوسط العام الى 8 أفراد. وتتراوح متوسط نسبة المقيمين 42% و المقيمتات 58% . ونلاحظ غلبة الطابع الريفي (الذي لا يزال يتكل في معاشه على الزراعة بشكل رئيسي) على معظم بلدات منطقة إتحاد الشلال، كما أن ظاهرة العائلة الممتدة والواسعة للأهل الذين يسكنون مع أولادهم وأحفادهم تتجاوز ال 20% بعكس باقي مناطق قضاء بعلبك التي لا تتجاوز نسبة العائلات الممتدة ال 5% من مجموع العائلات المقيمة . ومن خلال تحليل هذه الأرقام نلاحظ أن المجتمع في المنطقة هو مجتمع فتي تشكل فيه الفئة دون 21 نصف الشريحة السكانية 42%، أما نسبة كبار السن 65 وما فوق فتشكل 20% من مجتمع منطقة إتحاد الشلال وهذا يدل على عودة المتقاعدين الى بلداتهم ليسكنوا مع أولادهم وأحفادهم.

توزيع سكان منطقة إتحاد الشلال بحسب الجنس⁴

نسبة الإناث %	نسبة الذكور %	البلدة
52	48	بوداي/العلاق
49	51	السعيدة
55	45	فلاوي
50	50	حوش بردى
55	45	شليفا
55	45	مزرعة بيت مطر
55	45	دار الواسعة
55	45	اليمونة
53	47	المتوسط العام

○ تحركات السكان

تعاني منطقة إتحاد الشلال من نزوح قوي للسكان بإتجاه المدن وذلك طلباً للعلم أو العمل، مع حركة عودة أسبوعية أو موسمية خلال المواسم الزراعية وغيرها من الأعمال الموسمية. النزوح يأخذ منحاه بإتجاه بعلبك، العاصمة بيروت وضواحيها. أما الهجرة فهي ضعيفة في بلدات التجمع ، تبلغ 2% من المعدل العام لسكان منطقة

الإتحاد وتختلف من قرية الى قرية. أن ضعف الهجرة يعود الى فعالية البنية العائلية والعشائرية في التجمع والتي تحد كثيراً منها بالإضافة الى إتكال شريحة كبيرة من أبناء التجمع على الوظيفة في السلك العسكري وغيره من وظائف الدولة المختلفة، بالإضافة الى أن الهجرة كانت متأخرة في منطقة إتحاد الشلال وتتركز بمعظمها في القرى ذات الغالبية المسيحية.

الواقع العمراني لمنطقة إتحاد الشلال

بالرغم من أن التطور العمراني في منطقة الإتحاد لا يزال بطيئاً، لكننا نجد أن طابع البناء الإسمنتي الحديث قد بدأ يسود في معظم بلدات الإتحاد، ولا تزال المنازل الترابية القديمة مسكونة في بعض بلدات الإتحاد بزيادة غرف إسمنتية عليها أو سقفها بالباطون. ظاهرة البناء العامودي آخذة في الإنتشار وإن بشكل متفاوت. وتضم منطقة إتحاد الشلال حوالي 2910 مبنى مشيدة بغالبيتها عشوائياً بدون أي تنظيم مدني. أما بالنسبة الى الوضع القانوني فغالبية المساكن غير مرخصة ووضعها غير قانوني وتصل النسبة في بعض البلدات الى 95%. وتعود الأسباب الى الإهمال والفوضى اللذين سادا طيلة الحرب وعدم وجود بلديات فاعلة وغياب الدولة القادرة على قمع المخالفات. إن عن عدم وجود مسح عقاري للأراضي بالإضافة الى عدم تنفيذ مشروع الضم والفرز المقرر من قبل وزارة الأشغال، يحد من إمكانية إيجاد حل لتسوية أوضاع هذه المساكن. 98% من هذه المساكن ملك لساكنيها و2% إيجار أو تعود ملكيتها الى الأوقاف. يجري حالياً الإعداد لمخطط توجيهي لترتيب الأراضي وهو قيد الإنجاز.

● عدد المباني والوحدات السكنية في منطقة إتحاد الشلال⁵

البلدة	عدد المباني	عدد الوحدات السكنية	المساكن المرخصة
بوداي/العلاق	1200	1600	213
السعيدة	300	300	65
فلاوي	220	250	30
حوش بردى	128	138	15

⁵ استمارة البلدة، عمل ميداني لفريق وكالة التنمية المحلية- بعلمك

235	700	635	شليفا
11	35	35	مزرعة بيت مطر
3	100	82	دار الواسعة
45	400	310	اليمنية
617	3523	2910	المجموع

الفصل الثاني : السلطة المحلية

تأسس إتحاد بلديات الشلال بتاريخ 2006/9/4 بموجب مرسوم 17599 . وهو يضم أربع بلديات

- بوداي/العلاق مركز الإتحاد
- السعيدة
- فلاوي
- حوش بردى

الواقع الإداري والمدني في منطقة إتحاد الشلال

أن أغلب البلديات المنضوية تحت الإتحاد قديمة النشأة عدا بلدية حوش بردى تأسست سنة 2004

وتضم منطقة إتحاد الشلال بالإضافة الى البلديات المنضوية تحت الإتحاد، بلدتان هما اليمونة وشليفا بلديتيهما منحلّتان ودار الواسعة لا يوجد فيها بلدية.

• الواقع البلدي لبلدات منطقة إتحاد الشلال⁶

البلدة	تاريخ تأسيس البلدية	عدد الأعضاء	اللجان
بوداي/العلاق	1963	18	لجنة ثقافية لجنة صحية لجنة زراعية لجنة تربية
السعيدة	1964	9	لجنة زراعية لجنة إجتماعية لجنة ثقافية لجنة تربية
فلاوي	1963	12	لجنة زراعية لجنة صحية لجنة تربية
مزرعة بيت مطر	لا توجد بلدية		
حوش بردى	2004	9	لجنة زراعية لجنة تربية

⁶ استمارة البلدية، عمل ميداني لفريق وكالة التنمية المحلية - بعلمك

لجنة صحية			
		لا توجد فيها بلدية	دار الواسعة
5 لجان	12	1964 بلديتها منحلة	اليمنية
لا يوجد لجان	9	بلديتها منحلة 1963	شليفا

أخذ المنحى التنموي الجديد طريق التوجه نحو البلديات وإتحاد البلديات، بصفتها الشريكين المحليين في العملية التنموية. لذلك فإن الإضاءة على القدرات البشرية والمادية لكل بلدية تتيح لنا معرفة مدى قدرة كل بلدية على القيام بدورها التنموي.

وبالرغم من أن معظم بلدات منطقة إتحاد الشلال بلدياتها قديمة النشأة، فإن إمكانات هذه البلديات لا تزال متواضعة. كما أنه من الملح السعي الى تشكيل هيئات للمجتمع المدني تضم المخاتير ولجان من أصحاب التجربة والإختصاص، وذلك لضرورة وجود شريك محلي يشارك في إعداد الخطة التنموية وبالتالي يساهم ويشارك في تنفيذها.

الإمكانات المالية والمادية والبشرية لبلديات منطقة إتحاد الشلال

يرتبط الأداء البلدي ونجاحه بتوفر الإمكانات المادية والبشرية التي تتيح للبلدية القدرة على رصد الحاجات والإستفادة من الإمكانات المتوفرة وإعداد المشاريع التي تحتاجها البلدة وإمتلاك القدرة على تنفيذها.

● الإمكانات المادية:

تعاني كافة البلديات في منطقة إتحاد الشلال من ضعف الإمكانات المادية. برغم أن بلدية واحدة من 7 بلديات لا تملك مقراً لها ، أما تلك التي تملك مقراً فتتراوح مساحة مقراتها بين الـ 120 الى 420 م² (3 غرف وأكثر). تعاني بعض البلديات من صغر مساحة مقراتها بحث بالكاد تكفي لتسيير الشؤون البلدية، أما البلديات التي تملك مقرات ذات مساحات كبيرة لا يوجد فيها إمكانات للإستفادة منها.

● التجهيزات

تقتصر تجهيزات البلديات السبع على بعض التجهيزات الأساسية. فكل بلدية تملك كمبيوتر أو أكثر، آلة طباعة وآلة فاكس، إلا أن إستخدام التقنية لا يزال يقتصر على بعض الأعمال المكتبية البسيطة ، بالرغم من أن بعض البلديات تملك كادرات مدربة.

● واقع المقار البلدية والتجهيزات المتوفرة⁷

البلدة	وضع المقر	المساحة الاجمالية (م ²)	عدد الغرف	التجهيزات المتوفرة				
				كومبيوتر	الآلة طباعة	الآلة تصوير	فاكس	GIS
بوداي/العلاق	ملك	220	5	3	1	1	1	-
السعيدة	إيجار	120	3	1	1	1	1	-
فلاوي	ملك	360	5	1	-	-	-	-
شليفا	ملك	120	4	1	1	1	1	-
مزرعة بيت مطر	تابعة لشليفا	-	-	-	-	-	-	-
حوش بردى	ملك	150	1	1	1	1	1	-
اليمونة	قيد الإنشاء	420	10	1	1	1	-	-
دار الواسعة	لا يوجد بلدية							

● الإمكانيات البشرية

الجهاز الإداري : لا توجد هيكلية إدارية إلا في أربع بلديات من بلديات منطقة الإتحاد الإحدى عشر ورغم من أن إحداهن محلولة (بلدية شليفا وبيت مطر). ففي بلدية بوداي/العلاق 6 موظفين منهم 3 إداريين أحدهم بالملاك والأخران متعاقدان، بالإضافة إلى 3 عمال مياومين. بلدية فلاوي يتألف جهازها الإداري من موظف إداري واحد بالملاك . بلدية حوش بردى البلدية الثالثة من البلديات السبع التي تملك جهازاً إدارياً، يتألف جهازها الإداري من موظفين أحدهما إداري، والآخر عامل مياوم. بلدية شليفا وبيت مطر المنحلة يسير أعمالها عاملان دائمان يهتمان بالمبنى. البلديتان الباقيتان السعيدة واليمونة لا يوجد فيهما جهازاً إدارياً.

● واقع الإمكانيات البشرية لبلديات منطقة إتحاد الشلال⁸

البلدة	وجود هيكلية	الوضع الوظيفي	عدد العمال	وجود مهندس

⁷ استمارة البلدية، عمل ميداني لفريق وكالة التنمية المحلية - بعلبك
⁸ استمارة البلدية، عمل ميداني لفريق وكالة التنمية المحلية - بعلبك

	مياوم	موسمي	دائم	تعاقد	ملاك	عدد الموظفين الاداريين		
كلا	3	-	-	2	1	3	نعم	بوداي/ العلاق
-							لا يوجد	السعيدة
رئيس البلدية	-	-	-	-	1	1	نعم	فلاوي
واحد	1	-	-	-	-	1	نعم	حوش بردى
-							تابعة لبلدية شليفا	مزرعة بيت مطر
-	-	-	2	-	-	-	نعم	شليفا
-	-	-	-	-	-	-	لا يوجد	دار الواسعة
-	-	-	-	-	-	-	بلدية منحلة	اليمنية

الفصل الثالث : الموارد الطبيعية

الأراضي

تعتبر الأرض المورد الطبيعي الأول في منطقة اتحاد الشلال، فتنوع طبيعة الأرض ونوع التربة تسمح بزراعات متنوعة.

الموارد المائية

الموارد المائية السطحية في منطقة الإتحاد تنقسم الى منطقتين، منطقة جيدة الموارد وهي المنطقة التي يرفدها شلال اليمونة ومنطقة شحيحة الموارد وهي المنطقة السهلية البعيدة عن مصادر المياه. فمجرى اليمونة الذي يبقى متدفقاً على مدار السنة، علماً أن مياه النهر هي في إنخفاض مستمر خاصة في مجراه الأسفل.

الثروة الحرجية

تبلغ مساحة الأحراج 24 الف دنم وتتركز في ثلاث بلدات: بوداي/العلاق، دار الواسعة واليمونة. أبرز الأشجار الحرجية هي السنديان، الصنوبر، اللزاب، السرو والملول. وتقدر مساحة المراعي 5820 دنماً. ويشغل الغطاء الحرجي 12% من مساحة التجمع. إلا أن هذه المساحة هي في تضائل مستمر بسبب القطع العشوائي والرعي الجائر والحرائق المفتعلة.

واقع الغطاء الحرجي في منطقة اتحاد الشلال⁹

مساحة المراعي/دนม	نوع الأشجار	مساحة الأحراج/دนม	البلدة
5000	سنديان	20 الف	بوداي \ العلاق
لا يوجد	لا يوجد	لا يوجد	السعيدة
لا يوجد	لا يوجد	لا يوجد	حوش بردى
لا يوجد	سنديان وسرو	40 % من مساحة البلدة	فلاوى

⁹ الاحصاء الزراعي الشامل، 2012، وزارة الزراعة بالتعاون مع منظمة الاغذية والزراعة، استمارة البلدة، عمل ميداني لفريق وكالة التنمية المحلية - بعلبك

500	سندیان وملول	500	شلیفا
120	سندیان وسرو	120	مزرعه بیت مطر
لا یوجد	سندیان وارز	1000	دار الواسعه
200	سندیان لزاب وزرور	1000	الیمونه
5820		24 ألف	المجموع

الباب الثاني: البنى التحتية في منطقة إتحاد الشلال

الفصل الأول : الطرقات

تعاني بلدات اتحاد الشلال كغيرها من التجمعات الطرفية في لبنان حرماناً متراكماً جرى التخفيف منه بشكل متفاوت وجزئي وذلك لإنعدام وجود سياسة تنموية مستدامة للمناطق الطرفية. وقد إنعكس ذلك بشكل أساسي وواضح على واقع البنى التحتية والخدمات، حيث نجد تفاوتاً سواء بين بلدات التجمع أو بين خدمات البنى التحتية المختلفة .

إن موقع بلدات التجمع، يخلق تبايناً في سهولة أو صعوبة الوصول الى بلداته خصوصاً في فصل الشتاء. وتحتاج معظم الطرقات في بلدات اتحاد الشلال الى تعبيد وتأهيل، فالطريق الرئيسية التي تتفرع من طريق بعلبك الدولية الى مفرق حوش تل صفية- السعيدة الى باقي بلدات التجمع جيدة. لكن إذا توجهنا الى الطرقات الداخلية بين البلدات، تصبح الطريق ضيقة لا تستوعب أكثر من سيارة واحدة. كما أن بعض طرقات منطقة اتحاد الشلال تشكو من الحفر وتفتقد شروط السلامة العامة لأنها غير منظمة، وتفتقر الى لافتات تسهل عملية الوصول إليها. يصعب التجول بالسيارة في أحياء البلدات نظراً لعدم وجود طرقات داخلية وإذا وجدت فهي عبارة عن ممرات وزوايب ضيقة تكثر فيها الحفريات. وتنتظر البلدية أن تصرف لها الموازنة المخصصة لتقوم بتعبيد الطرقات الداخلية للأحياء والمنازل. تنقطع طرقات هذه البلدات جراء تساقط الثلوج، فتتولى جرافات مستأجرة من قبل الإتحاد فتحها. أما واقع الطرق الزراعية فهو أسوأ بكثير، فالطرق حسب إستثمارات البلدات هي بين الوعرة وبحاجة الى تعبيد وبين الغير متوفرة وضرورة شق طرقات جديدة.

واقع الطرقات في منطقة اتحاد الشلال¹⁰

طرق داخلية/زراعية		طرق رئيسية		القرية
منجز	غير منجز	منجز	غير منجز	
35%	65%	100%	-	بوداي/العلاق
70%	30%	100%	-	السعيدة

¹⁰ استثمار البلدية، عمل ميداني لفريق وكالة التنمية المحلية - بعلبك

فلاوي	%100	-	%80	%20
مزرعة بيت مطر	%100	-	%75	%25
حوش بردى	%100	-	%80	%20
دار الواسعة	%100	-	%50	%50
اليمونة	%80	%20	%60	%40

ونلاحظ من الجدول أعلاه أن واقع الطرقات الرئيسية في منطقة إتحاد الشلال، هو في أحسن الأحوال تحتاج بعضها الى الصيانة والتعبيد، أما بالنسبة للطرق الزراعية فلا تستطيع السيارة سلوكها، وتبرز الحاجة الى شق المزيد من الطرق الزراعية خاصة في بلدات اليمونة ودار الواسعة اللتان لا توجد فيهن إلا بعض الطرق المشقوقة حيباً".

النقل العام والنقل المشترك

النقل العام (النقل المشترك) لا يصل الى بلدات التجمع، ويجب تطويره حتى تشمل خدماته كافة البلدات فيخفف عبء كلفة التنقلات خاصة وأن معظم أبناء التجمع مرتبطون بأعمالهم أو وظائفهم في المدن خارج بلداتهم. أما النقل الخاص وسيارات الأجرة فهو متوفر ويشكل مصدر لعيش شريحة كبيرة من أبناء التجمع (الفانات).

الفصل الثاني : شبكة المياه

يتمتع التجمع بثروة مائية مهمة إلا أن الإستخدام غير الرشيد والهدر بالإضافة الى قدم شبكات جر المياه يؤدي الى هدرها وتلوثها وبالتالي عدم الإستفادة المناسبة منها في ظل الحاجة الماسة إليها. وتقدر نسبة المنازل الموصولة بشبكة المياه في منطقة إتحاد الشلال ب 70% من المنازل ومصدرها مشروع مياه اليمونة، لكن هذه الشبكة بحاجة الى إصلاح وتأهيل وتدير هذه الشبكة مصلحة مياه بعلبك. يتم توزيع المياه على الأحياء بعد جمعها في خزانات. في البلديات التي لا توجد فيها بلديات يدير الأهالي عملية التوزيع على الأحياء والمنازل، بسبب عدم فعالية الشبكة الرئيسية وذلك بإعتماد فترات دورية بواسطة نرابيش تم شراؤها على حسابهم. وفي بعض الحالات وبسبب عدم كفاية التيار الكهربائي لتشغيل مضخات الشبكة وتعطل النرابيش البلاستيكية بسبب الجليد شتاء يعمد الأهالي الى شراء الماء بالصهاريج. وتشكو مياه الآبار الإرتوازية من إرتفاع نسبة الكلس فيها. وتعتبر مشكلة المياه من المشاكل الأساسية التي تعاني منها منطقة إتحاد الشلال.

واقع الخدمات المائية في منطقة الشلال¹¹

كلفة إشتراك متر	نوعية المياه	مصادر مياه أخرى		نسبة التغطية %	عدد المشتركين في الشبكة	سنة ربطها بشبكة المياه	البلدة
		آبار					
		عام	خاص				
225 الف ليرة	غير صالحة للشرب	-	+	+	800	1970	بوداي/العلاق
225 الف ليرة	صالحة للشرب	-	10 %	20% من الإحتياجات	1400	1964	السعيدة
235 الف ليرة	صالحة للشرب	-	+	+	214	2000	فلاوي
235 الف ليرة	صالحة للشرب	2	10	+	40	1970	مزرعة بيت مطر
-	-	-	20	80	-	-	لا يوجد حوش بردى

11 استثمار البلدة، عمل ميداني لفريق وكالة التنمية المحلية - بعلبك

135 الف ليرة	صالحة للشرب	1	+	صهاريج	100	900	1961م شروع اليمنونه	دار الواسعة
235 الف ليرة	صالحة للشرب	خز ان اليم ون ه	+	-	100	3500	1966 مشرو ع اليمنونه	اليمنونه
235 الف ليرة	صالحة للشرب	شل ال اليم ونة	10	+	90	4200	1970	شليفا

الفصل الثالث : الصرف الصحي

تعد وسيلة الصرف الصحي التي يعتمدها السكان من أهم المؤشرات التي تبرز مدى التفاوت الإجتماعي ومستوى التنمية بين المناطق وعلى مدى الإهمال الذي يلحق بها. إذ تفتقر بلدات منطقة اتحاد الشلال الى شبكة صرف صحي، والتي تعتمد بغالبيتها على الجور الصحية الإفرادية التي لا تراعي الشروط الصحية، والتي تتسبب في تلويث الأبار الإرتوازية. وتعتبر المياه المبتزلة وتصريفها من أكبر وأخطر المشكلات التي تواجهها غالبية بلدات اتحاد الشلال.

واقع إنشاءات الصرف الصحي في منطقة اتحاد الشلال¹²

وجود مشاريع صرف صحي في البلدة	نوعية الحفر الصحية	نسبة تغطية الشبكة	وجود شبكة صرف صحي	البلدة
كلا	حفر فردية	-	لا يوجد	بوداي/العلاق
كلا	حفر فردية	-	لا يوجد	السعيدة
كلا	حفر فردية	-	لا يوجد	فلاوي
كلا	حفر فردية	-	لا يوجد	مزرعة بيت مطر
كلا	حفر فردية	-	لا يوجد	حوش بردى
كلا	حفر فردية	-	لا يوجد	دار الواسعة
كلا	حفر فردية	-	لا يوجد	اليمونة
كلا	حفر فردية	-	لا يوجد	شليفا

¹² استثمار البلدة، عمل ميداني لفريق وكالة التنمية المحلية - بعلمك

الفصل الرابع : النفايات

تعتبر مشكلة النفايات من المشاكل المزمنة والمشاركة بين كافة البلديات، حيث تعتمد كل بلدية حلول خاصة بها بحسب إمكانية كل بلدية. ويتبين لنا الفرق واضحاً بين البلديات التي لديها بلديات لجهة تنظيم عملية جمع النفايات والمكان المخصص لرميها، وتعتمد أغلب البلديات طريقة الطمر والحرق للتخلص من النفايات. والجدير بالملاحظة عدم وجود مركز لفرز النفايات في التجمع على رغم ضرورته الماسة كمقدمة لحل هذه المشكلة، ففي حوش بردى والسعيدة يتم التعاقد مع أصحاب التراكتورات لجمع النفايات، حيث يتم تجميعها في مكب ليصار الى حرقها. أما في دار الواسعة وفلاوي فتجمع النفايات إفرادياً. تتسبب مشكلة النفايات عدا الروايح الكريهة، تزايد القوارض والحشرات، كما أن حرق النفايات والتخلص منها في الأجرار ومجاري الأنهر يتسبب بالأمراض ناتجة عن تلوث المياه ودخان الحرائق. وفي الوقت الراهن يعتمد إتحاد بلديات الشلال على جمع النفايات من البلديات المنضوية تحت الإتحاد ونقلها الى مطمر في خراج البلديات.

واقع النفايات المنزلية في بلدات منطقة إتحاد الشلال¹³

هل توجد خطة لدى البلدية لتدوير النفايات	وسيلة جمعها ونقلها	مكان رميها	آلية جمع النفايات المنزلية	كمية النفايات النفايات/طن		البلدة
				شتاء	صيفا	
كلا	سيارة بلدية	مكب خاص	براميل وحاويات	2	3	بوداي /العلاق
نعم	تراكتور	مكان مستاجر	براميل وحاويات	25	50	السعيدة
كلا	الأفراد	لا يوجد	براميل	5	10	فلاوي
كلا	آلية مستأجرة	مكب الطيبه	براميل وحاويات	1	2	حوش بردى
كلا	تراكتور	مكب على طريق الشلال اليمونة	براميل وحاويات	2	1.5	شليفا

¹³ استثمار البلدية، عمل ميداني لفريق وكالة التنمية المحلية - بعلمك

كلا	جمع افرادي	حرق عشوائي	براميل وحاويات	3.5	7	دار الواسعه
كلا	تراكتور	مكب شليف	براميل وحاويات	2	4	اليمنه

المعالجة (كما ونوعا واساليب):

لا توجد أي معالجة والنفايات ترمى في المكبات وتحرق في خارج البلدات

الفصل الخامس : الكهرباء

أن عدد الوحدات السكنية الموصولة بشبكة الكهرباء التابعة لشركة كهرباء بعلبك حوالي 85%. وقد ربطت هذه البلديات بشبكة الكهرباء في ستينيات في عهد الرئيس فؤاد شهاب في إطار سياسته لتنمية الأرياف. وتتوفر الكهرباء بحسب ساعات التقنين المعتمدة من الدولة، مما يبقي البلديات مظلمة في أوقات التقنين وخاصة في البلديات التي لا تتوفر فيها الطاقة الكهربائية البديلة التي توفرها المولدات الكهربائية. وتعاني الكهرباء من ضعف التيار الكهربائي نتيجة للأعطال والأضرار المتركمة من جهة وقدم الشبكة والتعديت عليها من جهة. نتيجة عدم كفاية ساعات التغذية. ولا تزال بعض الأسر تستخدم لوكس الكاز والغاز.

واقع الكهرباء في منطقة اتحاد الشلال¹⁴

البلدة	سنة ربط البلدة بشبكة الكهرباء	عدد المشتركين	نسبة تغطية الشبكة %	الطاقة البديلة
بوداي /العلاق	1970	800	80	لا يوجد
السعيده	1966	150	60	لا يوجد
فلاوى	1966	225	60	لا يوجد
حوش بردى	1998	-	20	مولدات خاصة
شليفا	1969	600	95	لا يوجد
مزرعه بيت مطر	1972	30	75	مولدات
دار الواسعه	1969	-	100	لا يوجد
اليمنه	1969	100	95	مشروع توليد طاقه من شلال اليمنه

¹⁴ استثمار البلدة، عمل ميداني لفريق وكالة التنمية المحلية - بعلبك

الفصل السادس : الإتصالات

لا تغطي الشبكة الأرضية للهاتف كل بلدات منطقة اتحاد الشلال، ففي بلدة دار الواسعة مثلا لا وجود لشبكة الإتصالات الأرضية. أما في حوش بردى فتغطي الشبكة 3% من المساكن، ويعتمد على شبكة الهاتف الهوائي، كما ينتشر التلفون المحمول (الخليوي) برغم تراجع وسوء الإرسال، كما أن بعض بلدات المنطقة أقامت سنترال داخلي محلي يوفر خدمات الإتصال الداخلية. وتتفاوت خدمة الإنترنت فالتغطية وإن شملت معظم البلدات إلا أنها في أحسن الأحوال بطيئة وريئة مقارنة مع تكلفتها.

نسبة الوحدات الموصولة بشبكة الهاتف الثابت في بلدات اتحاد الشلال¹⁵

البلدة	عدد الوحدات الموصولة بالخط الثابت	نسبة التغطية في البلدة %
بوداي /العلاق	400	50
السعيده	30	10
فلاوى	لا يوجد (تلفون هوائي)	100
حوش بردى	3	-
شليفا	500	90
دار الواسعه	لا يوجد	-
اليمنه	100	60

¹⁵ استمارة البلدة، عمل ميداني لفريق وكالة التنمية المحلية - بعلمك

الباب الثالث: القطاعات الخدماتية

الفصل الاول: القطاع التربوي¹⁶

تتوفر المدارس في أربع بلدات من بلدات التجمع، عدا بلديتي دار الواسعة وشليفا لا يوجد فيهما مدرسة وبلديتي اليمونة والسعيدة نظراً لقلة عدد التلامذة. وفي وجه الإجمال يتراوح الوضع التعليمي بين المقبول والسيء ويرتبط بالقدرة المالية للعائلة وبقيمة التعليم لدى الأهل. ويتوزع تلامذة البلدات على مدارس الإتحاد، بنسبة 75% أما الـ 25% فيتعلمون في مدارس خارج الإتحاد. تقتصر المدارس في معظم القرى على التعليم الرسمي الابتدائي، يوجد متوسطة رسمية في كل من بلديتي بوداي/العلاق وحوش بردي. وتعاني معظم مدارس التعليم العام(الرسمي) في كافة المراحل من نقص في التجهيزات (مقاعد الدراسة، المختبرات، أجهزة الكمبيوتر، شاشات العرض، غياب الملاعب الرياضية). كما أن الكثير من مدارس التجمع تخلو من وسائل التدفئة، مما يشكل أسباباً إضافية تدفع بمن يريد أن يوفر لأولاده قسطاً من العلم بتسجيلهم في مدارس خارج بلدات الإتحاد. وبالرغم من تضاعف نسبة التمييز بين الجنسين في التعليم، إلا أن هذه النسبة تتفاوت بين البلدات، فنلاحظ أن النسبة الأكبر من التسرب المدرسي خاصة بعد المرحلة المتوسطة (الإناث يتسربن أكثر من الذكور بعد المتوسط لعدم وجود ثانويات إلا ثانوية واحدة، إضافة الى تزويج البنات باكراً) كما أن هذه النسبة هي الأعلى في البلدات التي لا يزال معظم أهلها يعتمدون على القطاع الزراعي، العائلات ذات نسبة المواليد المرتفعة.

¹⁶ لقاءات مع الهيئات التربوية، استمارة البلدة، عمل ميداني لفريق وكالة التنمية المحلية - بعلبك

الفصل الثاني: القطاع الصحي

تشكل خدمات القطاع الصحي وتوفرها واحدة من ثلاث مكونات تقاس على أساسها التنمية البشرية. ويؤمن المركز الصحي في بوداي/العلاق الخدمات الطبية لسكان المنطقة . فمركز بوداي يقصده أكثر من ثلثي أبناء منطقة اتحاد الشلال، فهو يؤمن معظم الخدمات الصحية والإستشفائية الأساسية ، فبالإضافة الى الطبابة يضم المركز الصحي مركز تصوير أشعة ومختبر وصيدلية تؤمن كافة الأدوية عدا بعض الحالات الطارئة فيستقبل معظمها مستشفى الحكمة ودار الأمل – بعلبك. وقد إستحدثت الهيئة الصحية مستوصف في فلاوي وآخر في اليمونة يؤمنان بعض الخدمات الصحية لسكان البلدات البعيدة عن بعلبك، خاصة في أيام الشتاء، التي تنقطع فيها الطرقات العامة. وتنشط الهيئة الصحية على مستوى الإرشاد الصحي والوقاية من الأمراض كالسكري وغيره بالإضافة الى توفير اللقاحات اللازمة. تبقى الحاجة الى المزيد من الدعم من خلال توفير الأدوية خاصة الأمراض المزمنة كأمراض القلب وغيرها بالإضافة، الى حملات التوعية والإرشاد الصحي خاصة في المدارس و للنساء الحوامل .

توزع المؤسسات الصحية في بلدات منطقة اتحاد الشلال¹⁷

البلدة	أقرب مستشفى	مستوصف	صيدلية	أقرب مركز للحالات الطارئة	عدد الممرضين /الممرضات والأطباء	عدد القابلات القانونيات
بوداي / العلاق	دار الحكمة	البلدة	البلدة	البلدة	25	2
السعيدة	بعلبك	بوداي	بوداي	بوداي	-	-
حوش بردى	دار الأمل	العلاق	دورس	دار الأمل	-	-
شليفا	بعلبك	دير الاحمر	شليفا	بعلبك	-	-
مزرعه بيت مطر	بعلبك	دير الاحمر	شليفا	دير الاحمر	-	-
دار الواسعه	بعلبك	بعلبك	شليفا	بعلبك	-	-
اليمونه	بعلبك	دير الاحمر	دير الاحمر	بعلبك	15	-

¹⁷ لقاءات مع الهيئات الصحية، استمارة البلدة، عمل ميداني لفريق وكالة التنمية المحلية - بعلبك

الفصل الثالث: القطاع الحرفي والتقني.

يعتبر قطاع الصناعة والحرف قطاعاً ضعيفاً في منطقة اتحاد الشلال، إذ لا نجد أي صناعة أو حرفة في ست بلدات من بلدات التجمع. فهذا القطاع يعاني من التهميش ولا يعمل فيه أكثر من 100 شخص فقط ومعظم اليد العاملة فيه سورية. وتقتصر الحرف الموجودة على مناشر الحجر وورش الحدادة، ومناشر الخشب ومعامل الخياطة، وتتركز غالبيتها في بوداي/العلاق.

توزع الحرف والصناعات في بلدات منطقة اتحاد الشلال¹⁸

البلدة	المونيوم	معمل حجر باطن	منشرة حجر	مطحنة	فرن وتتنور	منشرة خشب	حدادة سيارات	حدادة أفرنجية	بوياسيرات	قازانات وقساطل	مصنع اعلاف	معمل خياطة	لف مولدات كهرباء
بوداي/العلاق	1	2	3	1	3	2	5	6	5	2	5	3	1
السعيدة	-	-	-	-	-	-	-	-	-	-	-	-	-
فلاوي	-	-	-	-	-	-	-	-	-	-	-	-	-
حوش بردى	-	-	-	-	-	-	-	-	-	-	-	-	-
شليفا	1	1	-	1	1	1	1	1	1	1	1	1	1
مزرعة بيت مطر	-	-	-	-	-	-	-	-	-	-	-	-	-
دار الواسعة	-	-	1	-	-	-	-	-	-	-	-	-	-
اليمنية	-	-	-	-	-	1	-	-	1	-	-	-	1
المجموع	2	3	4	2	4	4	6	7	7	3	6	4	3

الصناعة في تجمع اتحاد الشلال هي نشاط غير أساسي، وهي في غالبيتها صناعات فردية صغيرة. بالإضافة الى 5 معامل للأعلاف في بوداي/العلاق، تنتشر الحرف في بلدات التجمع مع تركزها في بلدتي بوداي/العلاق وشليفا، فنجد مناشر الأخشاب، الحدادة الفرنجية والعربية، حدادة وبوياسيرات، مناشر ومعامل الحجر والترابة والبحص، معامل القازانات والقساطل، مصنوعات الألمنيوم والمطاحن. هذه

¹⁸ لقاءات مع حرفيين، استمارة البلدة، عمل ميداني لفريق وكالة التنمية المحلية - بعلبك

الصناعات بمعظمها تلبي الإستهلاك المحلي. الحرف الوحيدة التي نجدها بكثرة في كافة القرى هي صناعة المونة، وهي حرفة متوارثة تمارسها غالبية الأسر دون أي دعم أو تشجيع إلا من بعض الجمعيات النسائية التي طورت إنتاج المونة الى إنتاج تسويقي بكميات تجارية، تباع خارج بلدات التجمع خاصة في المدن وتخلق فرص عمل للنساء تساعدن في دعم أسرهن. لكن الملفت أن الصناعات هي جهد فردي يغيب عنه أي دعم أو تشجيع من قبل من الدولة.

الفصل الرابع: قطاع الخدمات الاجتماعية والثقافية والرياضة

يوجد في التجمع أربعة نوادي رياضية (واحد منها ناشط)، بالإضافة الى مؤسستان كشافيتان (كشافة الرسالة وكشافة المهدي) لهما فروع في أربعة بلدات. أما على مستوى الجمعيات فهناك فقط 7 جمعيات في 3 بلدات فقط هي بوداي، فلاوي واليمونة. أما في شليفا ودار الواسعة فلم تتأسس فيهما أي جمعية أو نادي. ونلاحظ النقص الفاضح على هذا المستوى، فذلك يعتبر واحد من العوامل السلبية التي تعيق عملية التنمية في ظل انعدام الشريك المدني. كما نلاحظ عدم وجود نوادي ومنتديات ثقافية.

توزع منظمات المجتمع المدني على قرى منطقة إتحد الشلال¹⁹

المشاريع المنفذة منذ تأسيسها	عدد الجمعيات ونوع نشاطها			البلدة
	كشافية	خيرية إجتماعية	رياضية	
	2	3	2	بوداي/العلاق
	2	-	-	السعيدة
	2	1	-	فلاوي
	2	-	1	شليفا
	-	-	-	مزرعة بيت مطر
	-	-	-	حوش بردي
	-	1	-	دار الواسعة
	2	1	-	اليمونة

¹⁹ لقاءات مع منظمات المجتمع المدني، استمارة البلدة، عمل ميداني لفريق وكالة التنمية المحلية - بعلبك

الباب الرابع : القطاعات الإنتاجية

الفصل الأول: قطاع الزراعة

طبيعة وحجم القطاع

لا تزال أغلب بلدات منطقة إتحاد الشلال تعتمد على القطاع الزراعي والإنتاج الحيواني، فالبقاع إمتاز بوفرة المحاصيل وتنوعها من الحبوب الى الخضار الى الأشجار المثمرة وخاصة الكرمة. وتختلف الزراعات في بلدات الإتحاد بين الأشجار المثمرة والكرمة وزراعة البطاطا والخضار و الحشيشة والحبوب. وتسود الزراعات البعلية(70% من المساحات المزروعة) نظراً لعدم قلة مصادر المياه ، وتشكل الزراعة مصدر رزق لما يقارب 40% من السكان المقيمين.

ونلاحظ أن الملكيات الكبيرة هي قليلة، أعلى نسبة لها نجدها في بلدة حوش بردى 40%، تليها السعيدة 10% وهي لا تتعدى بالمتوسط العام 6% في كافة بلدات التجمع. أعلى نسبة للملكيات المتوسطة نجدها في بلدة شليفا 80% ، تليها بلدة حوش بردى 40% ويبلغ معدل الملكية المتوسطة العام 24%. تنتشر الملكيات الصغيرة في بلدات الإتحاد فتصل في أعلاها 100% في مزرعة بيت مطر، دار الواسعة وفلاوي، وفي أدناها 18% في شليفا، بمعدل عام 78%.

توزع الملكية في منطقة إتحاد الشلال²⁰

البلدة	ملكية الوقف	ملكية كبيرة (أكثر من 100 دونم %)	ملكية متوسطة (بين 25-99 دونم %)	ملكية صغيرة (أقل من 25 دونم %)
بوداي / العلاق	200 دونم	20 شخص	200 شخص	500 شخص
السعيدة	100 دونم	10 %	50 %	40 %
حوش بردى	20 دونم	40 %	40 %	20 %
شليفا	100 دونم	2 %	80 %	18 %
مزرعه بيت مطر	ملكية جمهورية	-	-	100 %
دار الواسعه	-	-	-	100 %
اليمنه	150 دونم	1 %	29 %	70 %
فلاوى	500 دونم	-	-	100 %

²⁰ الاحصاء الزراعي الشامل، 2012، وزارة الزراعة بالتعاون مع منظمة الاغذية والزراعة، استمارة البلدة، عمل ميداني لفريق وكالة التنمية المحلية - بعلبك

المحاصيل الزراعية في بلدات التجمع²¹

البلدة	المحصول الزراعي الاساسي	ابرز المحاصيل الاخرى
بوداي / العلاق	قمح ودخان	بطاطا
السعيده	حبوب وخضار	تبغ
حوش بردي	قمح شعير بطاطا ودخان	خضار
شليفا	عنب وقمح وشعير	دخان
مزرعه بيت مطر	بطاطا ولوزيات	حبوب
دار الواسعه	تفاح	حبوب
اليمنه	تفاح	لوزيات
فلاوى	دخان ولوزيات	خضار

²¹ الاحصاء الزراعي الشامل، 2012، وزارة الزراعة بالتعاون مع منظمة الاغذية والزراعة، استمارة البلدة، عمل ميداني لفريق وكالة التنمية المحلية - بعلبك

الفصل الثاني: قطاع الإنتاج الحيواني

طبيعة وحجم القطاع

تعتمد شريحة كبيرة من أبناء منطقة اتحاد الشلال على تربية الأبقار والماعز والأغنام سواء من أجل الحليب أو من أجل اللحم، ويبلغ عدد مربّي الأبقار 15 مربّي يملكون 150 رأساً، أما مربّي الماعز فيبلغ عددهم 15 مربّي يملكون 4150 رأساً من الأغنام والماعز. ويبلغ عدد مزارع الدواجن في المنطقة حوالي 140 مزرعة يربى فيها 250000 طير بياض و100000 طير لاهم، وهي بأغلبها إستثمارات لشركات الدواجن الكبيرة (شركة تنمية، شركة تغذية وغيرها).

• توزيع أعداد الماشية ومربيها في منطقة اتحاد الشلال²²

البلدة	عدد المربين		أعداد المواشي		دواجن		قفران نحل	تربية أسماك
	الماعز والأبقار	الماعز والأبقار	الغنم والحيوانات	الغنم والحيوانات	دجاج لحم	دجاج بياض		
بوداي / العلاق	4	6	100	2000	50	-	1000	-
السعيده	6	2	20	200	10	-	100	-
حوش بردى	-	-	-	-	-	-	-	-
شليفا	-	2	-	1000	-	-	-	-
مزرعه بيت مطر	-	2	-	300	-	-	200	-
دار الواسعه	-	-	-	-	-	-	100	5
اليمنه	-	1	-	600	-	-	-	17
فلاوى	4	2	30	50	40	40	-	-
المجموع	14	15	150	4150	100	40	1400	22

²² الاحصاء الزراعي الشامل، 2012، وزارة الزراعة بالتعاون مع منظمة الاغذية والزراعة، استمارة البلدة، عمل ميداني لفريق وكالة التنمية المحلية - بعلبك

بالرغم من أهمية قطاعي الزراعة والإنتاج الحيواني وإعتماد الكثير من السكان عليهما سواءً إستهلاكاً أو معيشة، فلا يوجد مكتب للإنتاج الحيواني أو مراكز الإرشاد الزراعي والأحراج وغيرها من المراكز التي يشكل وجودها ضرورة لتحفيز ومواكبة الأنشطة التنموية وإذا وجدت فإمكاناتها محدودة ولا قدرة لها على تغطية إحتياجات المزارعين في المنطقة.

الجزء الثاني: تحليل الواقع وإقترح الحلول والأولويات

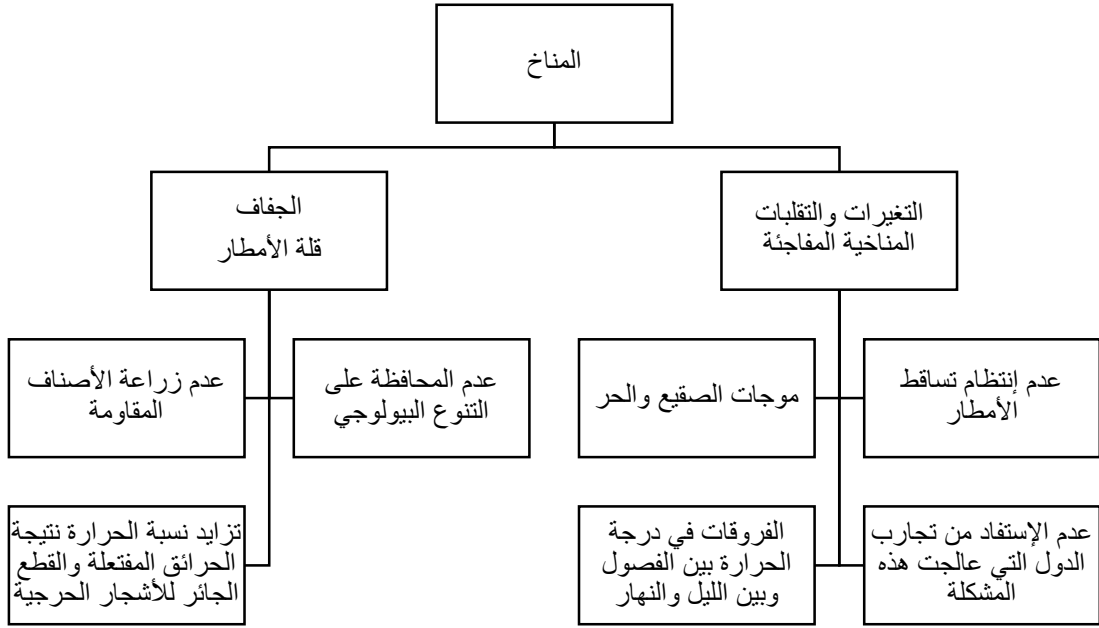
الباب الأول: تحليل مشاكل الموقع الجغرافي والواقع الإداري وخطوات الحلول

الفصل الأول: الموقع والسكان

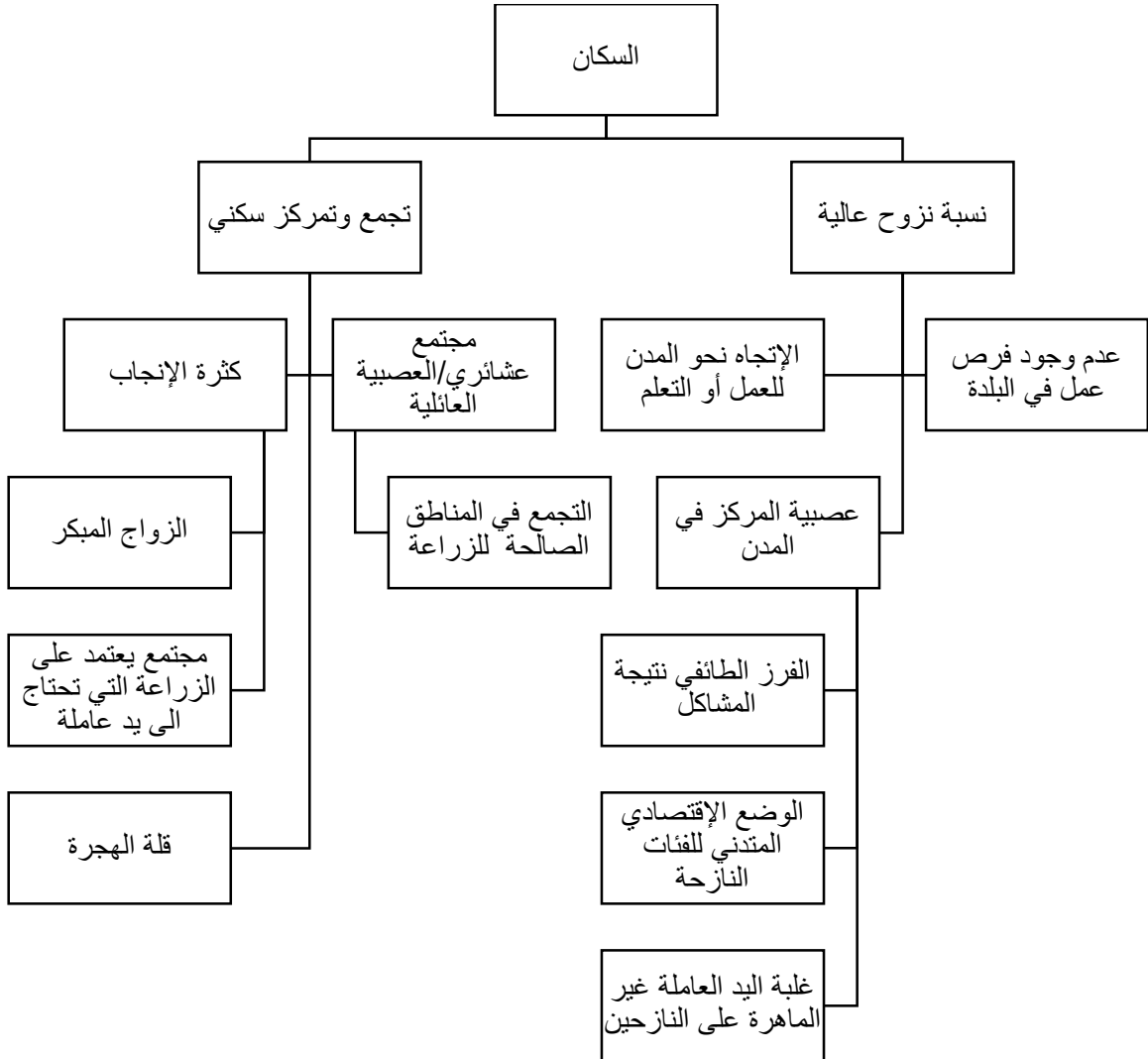
نقاط الضعف والقوة

نقاط القوة/الإمكانات	نقاط الضعف
	<p>الموقع الجغرافي</p> <ul style="list-style-type: none"> ● عدم وجود مقومات للإستفادة من الطبيعة الجغرافية والمناخية للبلدات. ● تفاوت كبير في درجات الحرارة بين الليل والنهار وبين الفصول. <p>الواقع السكاني</p> <ul style="list-style-type: none"> ● نزوح فئة الشباب الى المدينة للعمل أو للتعلم، مما يفقد القرى الشريحة الأساسية التي تلعب الدور الأكبر في عملية التنمية.
<ul style="list-style-type: none"> ● تزايد نسبة التعلم لدى المرأة مما يساعدها لتلعب دورها الفعلي في أي خطة إستراتيجية للتنمية . 	<p>المساكن</p> <ul style="list-style-type: none"> ● عشوائية في البناء مع عدم الإستحصال على تراخيص ● ضعف البلدية والجهات المختصة لجهة ضبط مخالفة البناء والتعدييات.
<ul style="list-style-type: none"> ● إشراف بعض البلديات المستحدثة على إعطاء رخص البناء 	

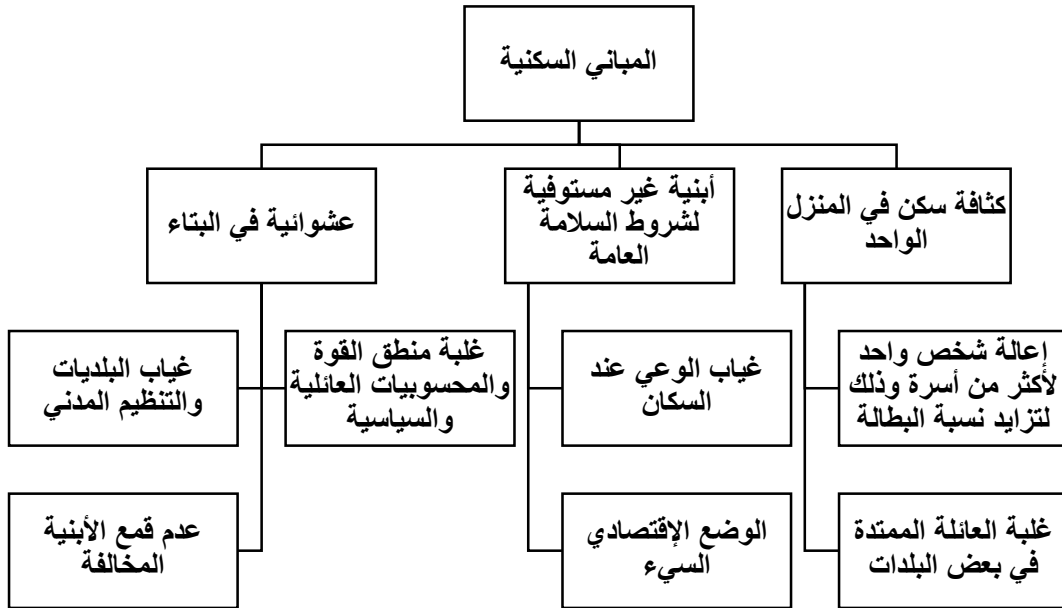
شجرة المشاكل المناخية



شجرة المشاكل السكانية



شجرة مشاكل السكن



خطوات وحلول

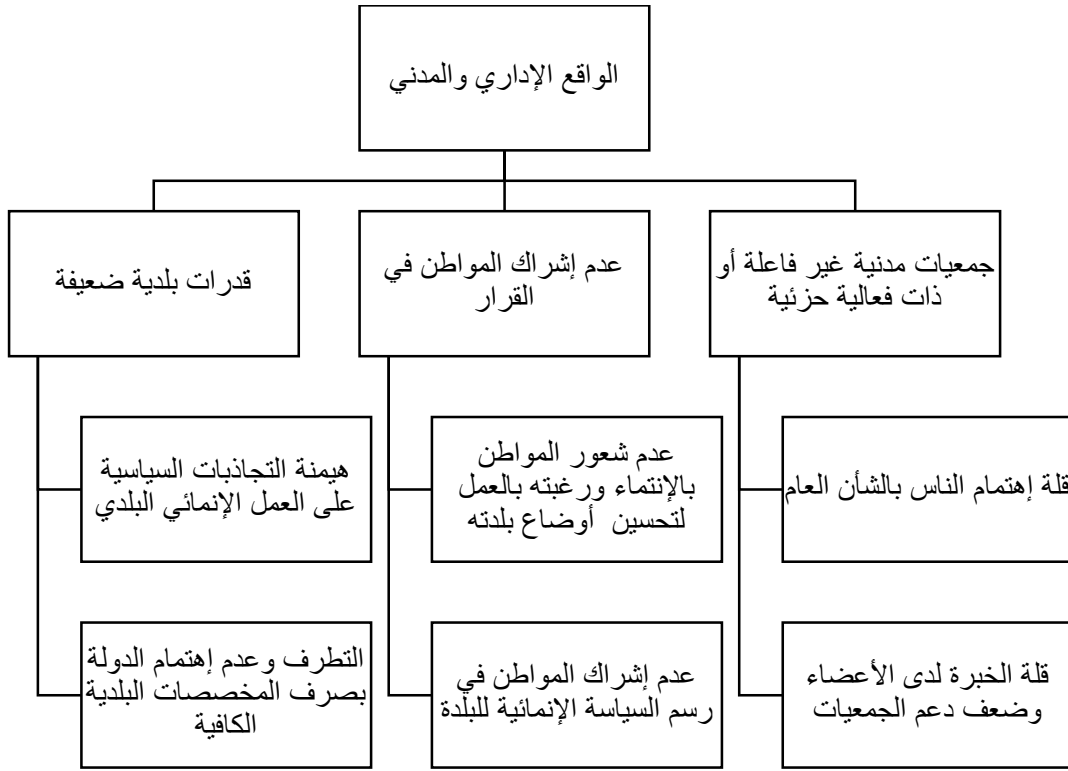
ضرورة الإهتمام بالإستفادة من التمايز الطبيعي والجغرافي والمناخي والحفاظ عليه في مواجهة التغير المناخي والفروقات الكبيرة في درجات الحرارة بين الليل والنهار وبين الفصول. لذلك يجب أن تشمل أي خطة إستراتيجية ناجحة على برنامج توعية ونشاطات بيئية ميدانية من خلال برامج مدرسية ومن خلال الجمعيات الأهلية بهدف إعتداد سياسة محلية تكون جزء من سياسة عامة طويلة الأمد للحفاظ على التنوع البيولوجي والإستفادة منه. فعكس أسباب المشاكل المبينة في شجرة المشاكل، هي الخطوة الأولى على طريق أي حل ترسمه الخطط الإستراتيجية وصولاً الى حل المشاكل .

الفصل الثاني: الواقع الإداري والسلطات المحلية

نقاط الضعف والقوة

نقاط القوة/الإمكانات	نقاط الضعف
<ul style="list-style-type: none"> • وجود بعض اللجان المتخصصة في بعض البلديات والتي يمكن الاستفادة من تجاربها. • وجود كفاءات يمكن الإعتماد عليها والاستفادة من خبرتها. 	<p>على مستوى البلديات</p> <ul style="list-style-type: none"> • إفتقار البلديات الى جهاز وموظفين دائمين بسبب ضعف الموارد المالية • إرتباط القرار البلدي الإنمائي بالتجاذبات السياسية والعشائرية للمنطقة . • عدم إشراك المجتمع المدني في اللجان البلدية لتقرير الإحتياجات والأولويات. <p>الإدارات الحكومية والمؤسسات العامة</p> <ul style="list-style-type: none"> • غياب الإدارات الرسمية والإدارات التنموية عن معظم بلدات التجمع. <p>منظمات المجتمع المدني والمنظمات غير الحكومية</p> <ul style="list-style-type: none"> • غياب المنظمات الشبابية والأهلية والنسائية والمدنية في بعض بلدات التجمع.

شجرة مشاكل الوضع الإداري والمدني



خطوات الحلول

- تحليل الواقع الإداري لبلديات تجمع الشلال يتلخص في:
- بلديات لاتملك المقومات الإدارية والفنية والمادية لوضع خطط تنمية وتنفيذها.
 - لجوء البلديات الى خطط قصيرة الأمد توازي الإمكانيات المتوفرة، لا تقدر أن تلبى أو تفي الحاجات المتزايدة للسكان. ونلاحظ أن المشاكل التي تعاني منها المنطقة على المستوى الإداري والبلدي تتشابه مع غيرها من المشاكل الإدارية التي تعاني منها معظم بلديات البقاع خاصة حديثة النشأة.
- تحسين هذا الواقع لتعزيز وتفعيل عمل البلديات الإنمائي يتطلب:

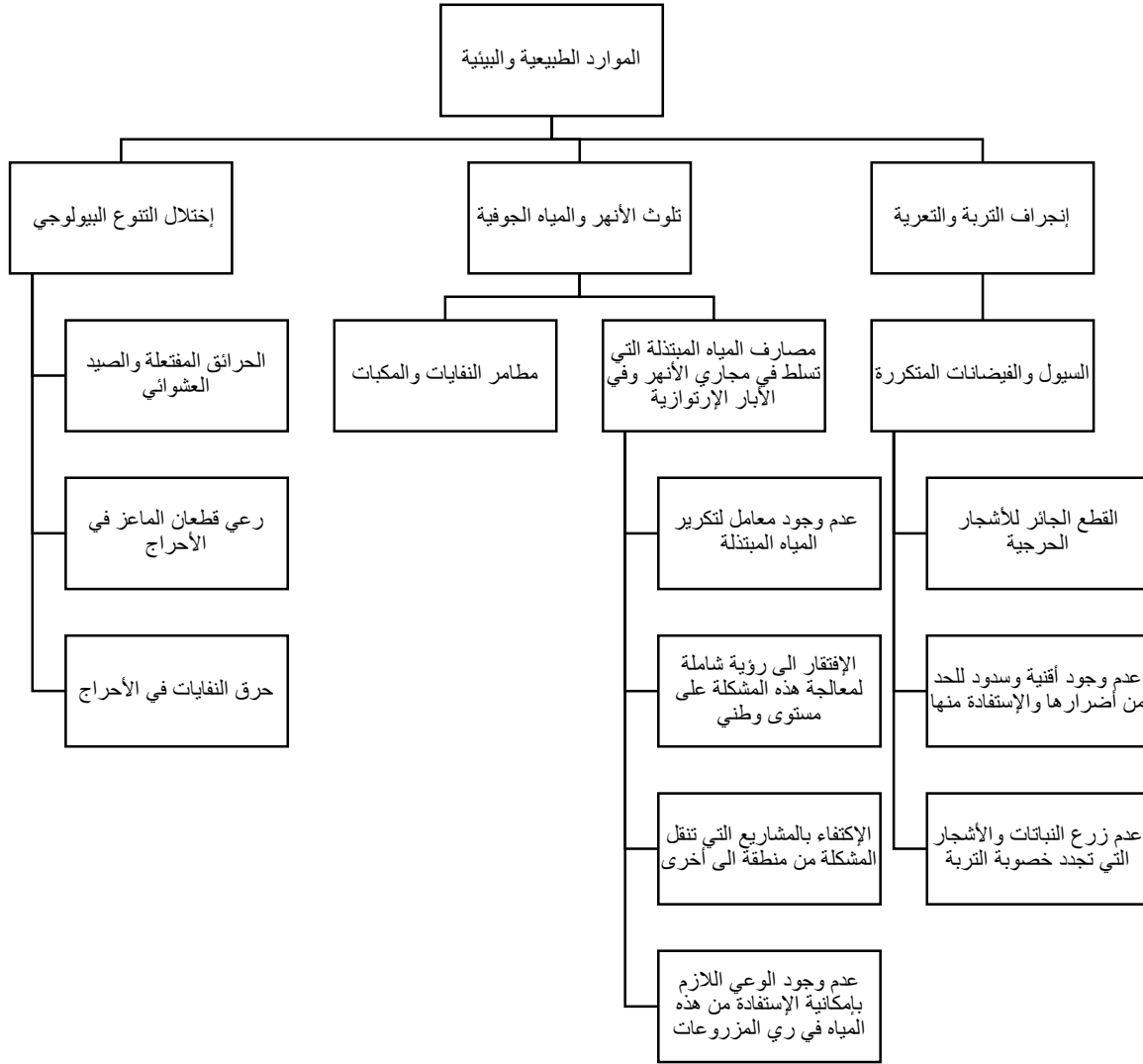
1. صرف المخصصات البلدية لبلديات منطقة الشلال بشكل منتظم حتى تتمكن من تنفيذ الأشغال المدرجة على جدول أعمالها السنوي.
2. تدريب الكوادر البلدية على كيفية العمل البلدي، وإعتماد مبدأ الكفاءة في التوظيف.
3. تأمين المعدات التكنولوجية التي يحتاجها الموظفين لأداء عملهم.

الفصل الثالث : الموارد الطبيعية

نقاط الضعف ونقاط القوة

نقاط القوة	نقاط الضعف
<ul style="list-style-type: none"> ● تنوع في التضاريس ومواقع طبيعية جميلة. ● مساعدة لإقامة سدود على الأنهر وإمكانية إقامة بحيرات جبلية. ● السعي الى التحريج عبر الإتحاد البلدي والبلديات. ● وجود أحراج متفرقة يمكن الإعتماد عليها لزيادة المناطق المحرجة. 	<p>الموارد الطبيعية</p> <ul style="list-style-type: none"> ● تدني معدل سقوط الأمطار ● إنجراف التربة الذي يؤدي الى تعرية الجبال وخطر التصحر. ● موجات صقيع موسمية تضرب الزراعات ● عدم تنظيم وضبط الإستخدام والإستفادة من المصادر المائية ● سوء إستغلال المياه الجوفية. ● التعدي على الأحراج والرعي الجائر.

شجرة مشاكل الموارد الطبيعية والبيئية



خطوات الحلول:

- من خلال قراءة شجرة المشاكل نستخلص أهم خطوات الحلول لواجب إتباعها لتحسين واقع الموارد الطبيعية والبيئية:
- زراعة الأشجار الحرجية التي تتحمل قساوة المناخ والتي يمكن الإستفادة من إنتاجها كالصنوبر المثمر.
 - الإستفادة من المياه المبتذلة من خلال برك التنقية
 - إستحداث أقتية وسدود لمنع إنجراف التربة التي تحصل جراء السيول.
 - منع الصيد والرعي العشوائي والقطع الجائر للأشجار الحرجية.

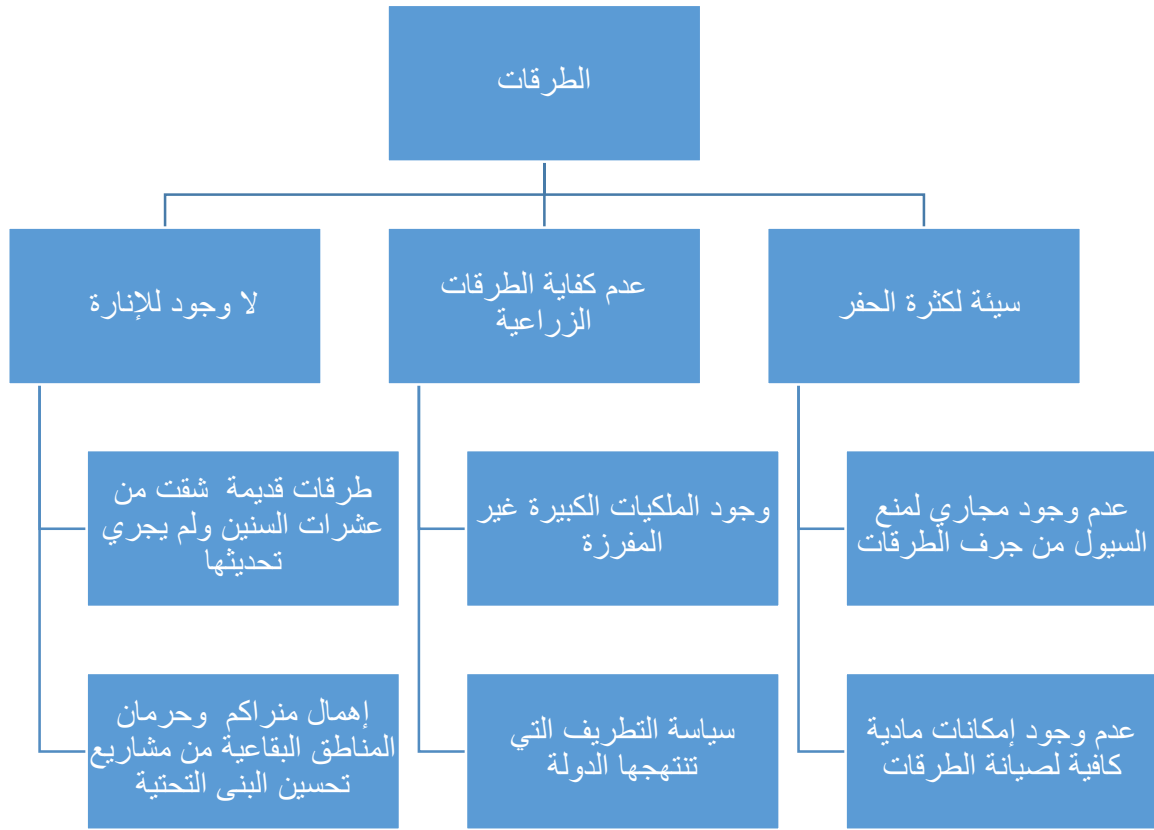
الباب الثاني: تحليل مشاكل البنى التحتية و القطاعات الخدماتية

الفصل الأول: الطرقات

نقاط الضعف ونقاط القوة/الإمكانات

نقاط القوة/ الإمكانات	نقط الضعف
<ul style="list-style-type: none"> ● وجود مساحات لإمكانية شق الطرقات وتوسيعها. ● وجود أعضاء في البلدية من ذوي الخبرة مما يساعد على وضع مخطط مناسب للطرق وتنفيذه 	<ul style="list-style-type: none"> ● عدم وجود مخطط عام لشق الطرقات، وفي حال وجودها فهي قديمة لا تناسب واقع الحال اليوم. ● عدم وجود مخصصات لشق الطرقات وتعبيدها ● شق طرقات لا توافق دفتر شروط الطرق

شجرة مشاكل الطرقات



خطوات الحلول

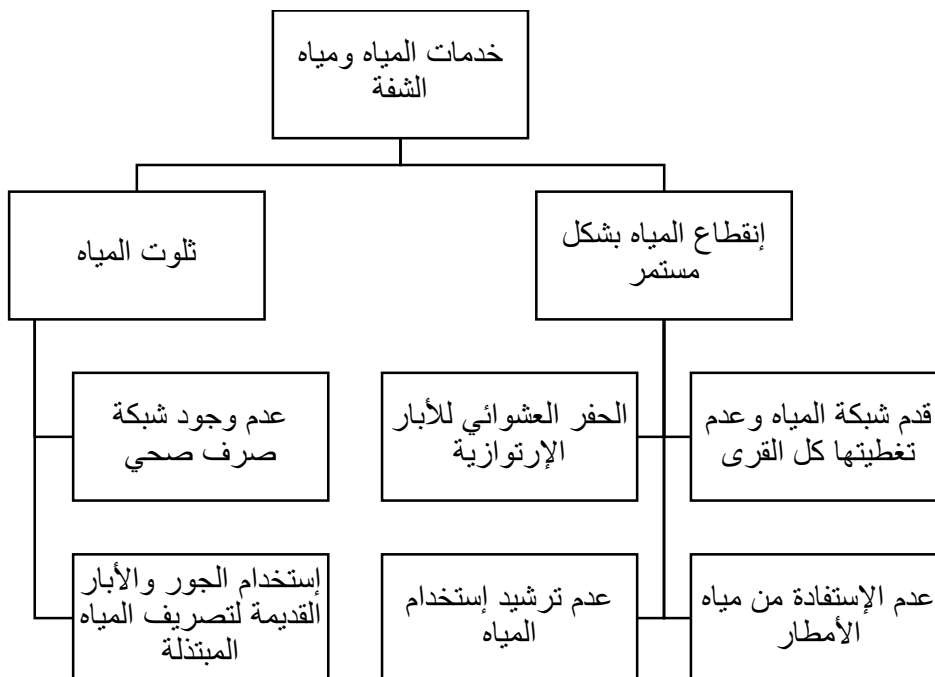
من أهم المشاكل التي تحد من إمكانية شق الطرق في بعض البلدات وخاصة الطرق الزراعية وعدم إنتظام المخصصات المالية ومشاريع وزارة الأشغال لبلدات وبلديات منطقة الشلال نلاحظ أن تغطية شبكة الطرق الرئيسية تتراوح بين 50 و 95%. غالبية الطرق بحاجة الى صيانة، بعضها يحتاج الى تعبيد وتزفيت وإنارة خاصة طرق التي تؤدي الى البلدات البعيدة عن السعيدة وبوداي والتي لاتزال قديمة العهد. هذه الإحتياجات غير ثابتة وتختلف بحسب مخصصات الطرق الممنوحة للبلديات والمشاريع التي تنفذها وزارة الأشغال في البلدات. كما أن هذه الإحتياجات تختلف بين بلدة وأخرى بغض النظر عن نسبة تغطية هذه الشبكة. كما إن الطرق الزراعية لا تغطي كافة الإحتياجات فمعظم البلدات بحاجة الى شق طرق جديدة وتأهيل الموجودة، لان معظمها وعرة وغير معبدة.

الفصل الثاني: شبكة المياه

نقاط الضعف ونقاط القوة/الإمكانات

نقاط القوة	نقاط الضعف
<ul style="list-style-type: none"> ● وفرة الموارد المائية خاصة في القرى الواقعة في الجزء الجبلي من المنطقة. ● وجود مخزون من المياه الجوفية الصالحة للشرب. ● بدأ إهتمام الناس بالبيئة والمحافظة على المياه ● وجود مخططات تهدف الى الاستفادة من المياه وضبط الهدر وتحتاج الى التمويل اللازم لتنفيذها. 	<p>مياه الشفة ومياه الإستخدام</p> <ul style="list-style-type: none"> ● عدم ربط القرى بشبكة المياه وفي حال ربطها فهذه الشبكات قديمة ومهترأة وبحاجة الى إصلاح ● عدم وجود مشاريع للتوزيع المتكافئ للمياه بين قرى منطقة إتحاد الشلال. ● عدم إستثمار الثروة المائية وترشيد إستخدام المياه ● الهدر السنوي لكميات كبيرة من المياه جراء عدم وجود سدود وقنوات وبرك

شجرة مشاكل خدمات المياه



خطوات وحلول

ربطت معظم بلدات المنطقة بشبكة المياه منذ ستينيات القرن الماضي الا أن مشكلة المياه لم تحل ولازال قسم من السكان يعانون من هذه المشكلة حتى اليوم. حل هذه المشكلة يتوجب الخطوات التالية:

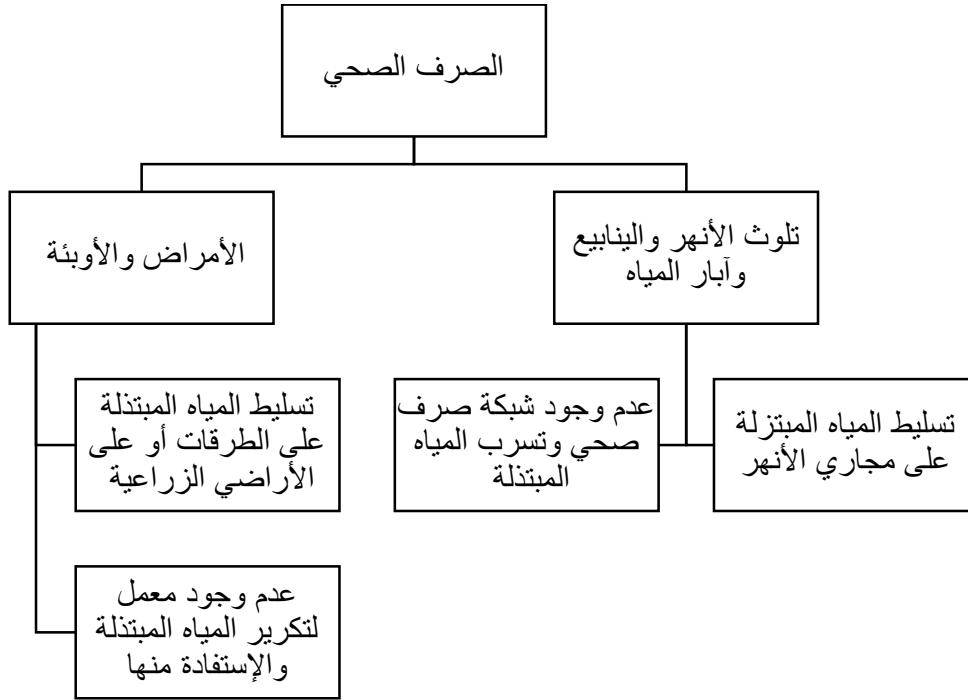
- إستكمال شبكة المياه حتى تغطي كافة الأحياء والوحدات السكنية لتلبي إحتياجات السكان المتزايدة خاصة من مياه الشفة.
- ضبط المخالفات ومراقبة عيارات المياه.
- صيانة وزيادة خزانات المياه
- تخفيف الإتكال على الآبار الإرتوازية
- تأمين المياه لكافة الإستعمالات، وضبط الحفر العشوائي لها
- ترشيد إستخدام المياه .

الفصل الثالث: الصرف الصحي

نقاط الضعف ونقاط القوة/الإمكانات

نقاط القوة	نقاط الضعف
<ul style="list-style-type: none"> ● تنامي وعي الناس بضرورة معالجة مشكلة الصرف الصحي بشكل جذري وليس بالحلول المؤقتة التي لا تنفع ● إمكانية الاستفادة من المشاريع التي نفذت سابقاً لحل مشكلة الصرف الصحي. ● وجود توجه عام لدى بلديات وبلدات منطقة اتحاد الشلال بضرورة وضع أسس لحل هذه المشكلة على صعيد المنطقة كلها. ● الإستعداد للتعاون من أجل الاستفادة من الخبرات والتجارب السابقة لإقتراح وتنفيذ أي مشروع يهدف لحل مشكلة الصرف الصحي على مستوى المنطقة 	<ul style="list-style-type: none"> ● عدم وجود شبكة صرف صحي في البلدات وفي حال وجودها فهي غير مكتملة ● إعتقاد الناس على الحفر العشوائي للحفر الصحية أو تسليطها على بعض الآبار الإرتوازية التي جفت مما يؤدي الى تلوث الطبقة المائية الجوفية

شجرة مشاكل خدمات الصرف الصحي



خطوات وحلول

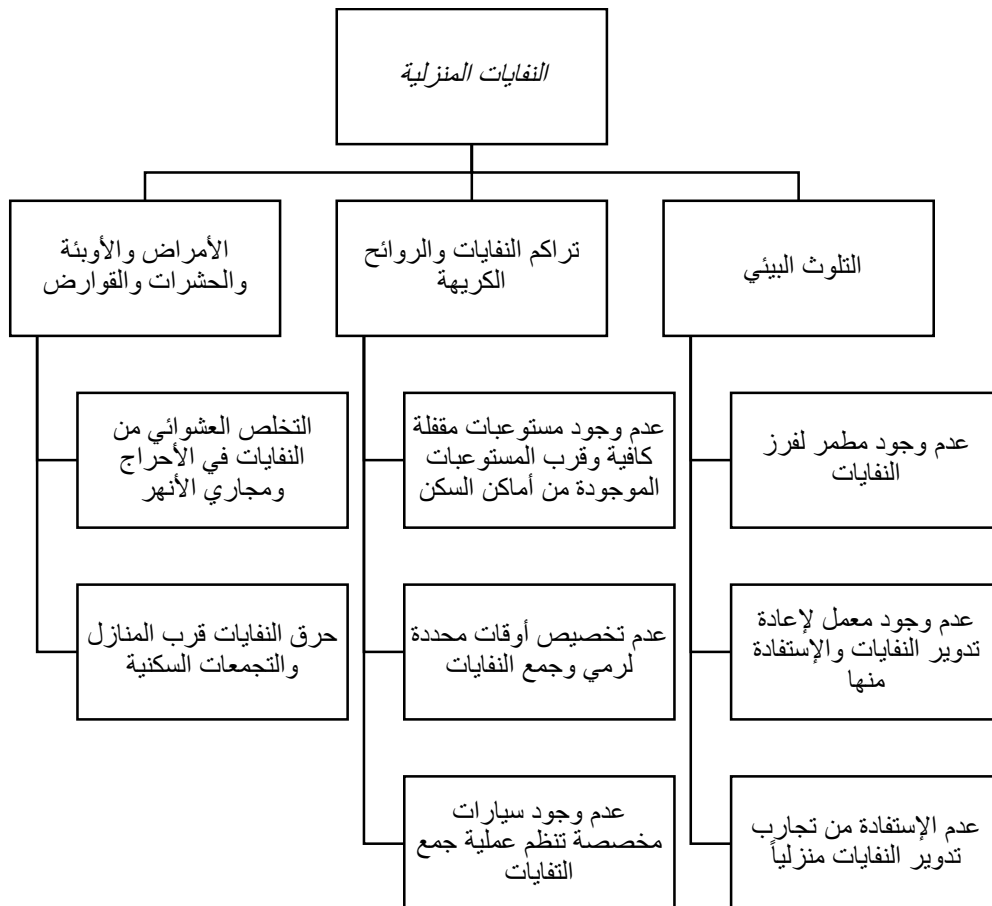
تعتبر مشكلة الصرف الصحي من أكبر المشاكل المعقدة التي يعاني منها لبنان عامة والمناطق المهمشة خاصة. فغالبية البلديات لا تزال تعتمد على الجور الصحية والآبار القديمة لتصريف المياه المبتذلة. تدار المياه على الآبار الإرتوازية التي جفت أو تسحب بواسطة آليات مخصصة في ظل عدم وجود حل جذري لمشكلة الصرف الصحي المتمثل بمعمل لتكريرها والإستفادة منها. تقدير إحتياجات البلديات في موضوع الصرف الصحي لا يمكن تحديده بدون دراسة تفصيلية وذلك لإختلاف الطبيعة الجغرافية، الجيولوجية والديموغرافية للبلديات. وتجدر الإشارة الى أن الطبيعة الجيولوجية الصخرية لبعض البلديات تعيق مد شبكة صرف صحي ومدتها يحتاج الى تكلفة كبيرة تفوق قدرة البلديات والمخصصات الممنوحة لمشاريع الصرف الصحي من قبل وزارة الأشغال. يبقى الحل الوحيد المتوفر الإعتماد على جور التنقية بين الأحياء لحين الوصول الى حل جذري لهذه المشكلة على الصعيد الوطني.

الفصل الرابع : النفايات المنزلية

نقاط القوة ونقاط الضعف/الإمكانات

نقاط القوة/ الإمكانات	نقاط الضعف
<ul style="list-style-type: none"> • تزايد الوعي بمشكلة النفايات وما تسببه من أمراض جراء دخان الحرائق وتلويثها لمجري الأنهر. • تعاون بعض بلديات الإتحاد في ما بينها في عملية جمع النفايات. • أخذ بعض الأفراد عملية تنظيم جمع النفايات على عاتقهم لرميها في المطامر المعدة لذلك في خراج البلديات 	<ul style="list-style-type: none"> • عدم وجود جهات تنظم عملية جمع وفرز النفايات المنزلية وفي حال وجودها فهي لا تملك الإمكانيات اللازمة لذلك • عدم وجود مفرز للنفايات • التخلص العشوائي من النفايات في البساتين وخراج البلديات

شجرة مشاكل خدمات النفايات المنزلية



خطوات الحلول

يقدر مجموع كمية النفايات المنزلية اليومية في بلدات الإتحاد بحوالي 78 طن صيفاً و38 طن شتاءً. وتختلف حدة هذه المشكلة في البلدات باختلاف قدرة البلدية على تأمين وتنظيم عملية جمع النفايات من هنا يمكن تحديد الإحتياجات التالية:

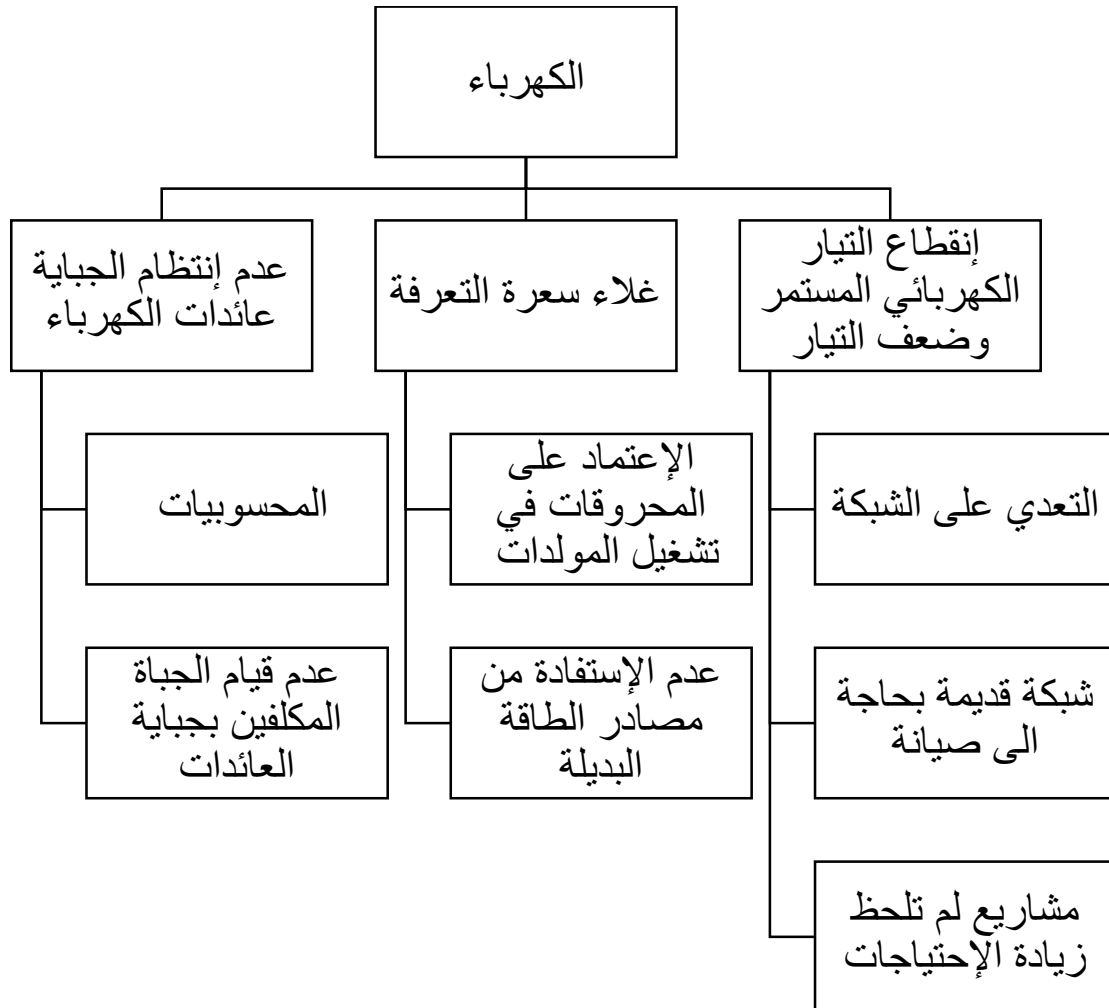
- تأمين سيارة حديثة تستوعب كميات كبيرة لجمع ونقل النفايات.
- تنظيم عملية الجمع حتى لا تتراكم النفايات على الطرقات وقرب المنازل مما يؤدي الى الروائح الكريهة وتكاثر القوارض والحشرات وما تسببه من أمراض ومشاكل.
- إعتقاد عملية الفرز المحلي
- ربط البلدات القريبة من بعلمك بمفرز ومعمل تدوير النفايات .

الفصل الخامس: الكهرباء

نقاط الضعف ونقاط القوة/الإمكانات

نقاط القوة/ الإمكانات	نقاط الضعف
<ul style="list-style-type: none"> ● الإتجاه للإعتماد على الطاقة البديلة وإن بمشاريع فردية يمكن أن تعمم 	<ul style="list-style-type: none"> ● عدم وجود شبكة تغذية مكتملة لكل بلدات التجمع وفي حال وجودها فهي قديمة وتعاني من الأعطال.. ● عدم إنتظام التيار الكهربائي وزيادة ساعات التقنين. ● التعدييات على الشبكات الكهربائية.

شجرة مشاكل خدمات الكهرباء



خطوات الحلول

خدمات الكهرباء تغطي كافة البلدات التي ربطت بالشبكة في الستينيات وتتنحصر الإحتياجات في

- منع التعديات على الشبكة
- تصليح وصيانة الإعطال التي تصيب الشبكة.
- تغيير وتجديد المحولات الكهربائية حتى تلبى الضغط الزائد على الشبكة.
- تفعيل الجباية.

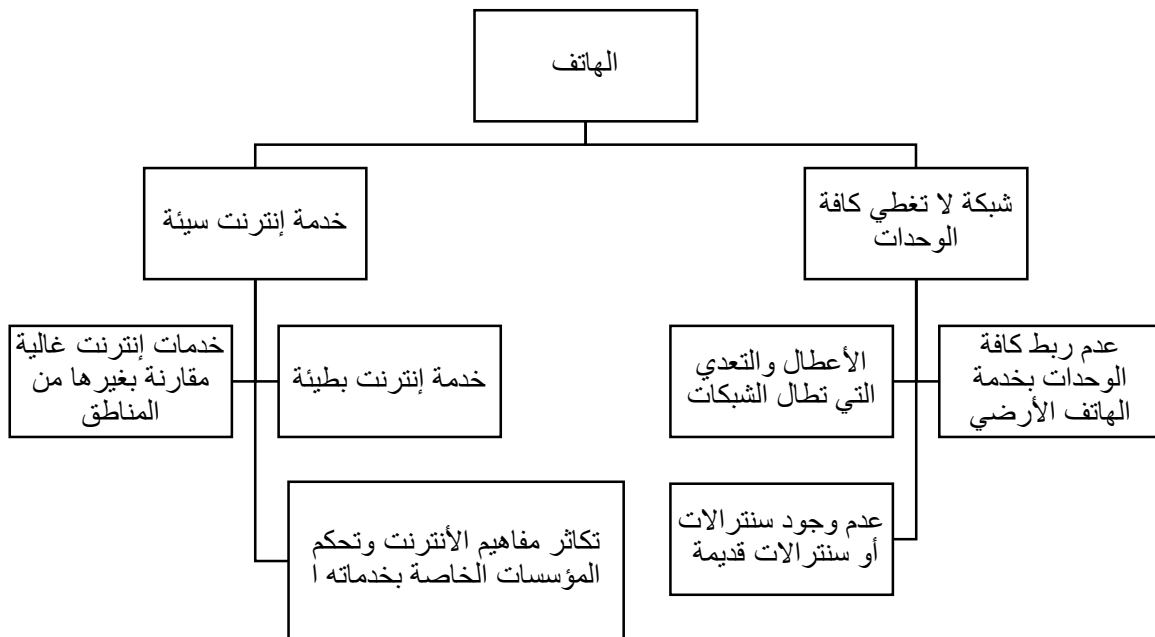
النقص في الإحتياجات توفرها المولدات الكهربائية الكبيرة من خلال المولدات الخاصة التي باتت تنتشر في كافة البلدات ، بالإضافة الى المولدات المنزلية الإفرادية الصغيرة. وتجدر الإشارة بأن مشروع السد على شلال اليمونة يؤمن إحتياجات المنطقة من الكهرباء.

الفصل السادس : الإتصالات

نقاط الضعف ونقاط القوة/الإمكانات

نقاط القوة/الإمكانات	نقاط الضعف
<ul style="list-style-type: none"> ● إلمام الجيل الجديد بتقنيات الإتصال الحديثة التي تحل محل الشبكة الأرضية. ● إنتشار خدمات الإنترنت والواتس أب 	<p>الهاتف</p> <ul style="list-style-type: none"> ● عدم تغطية شبكة الهاتف الثابت لكل الوحدات السكنية. ● ضعف الإرسال في الهواتف الخلوية

شجرة مشاكل خدمة الإتصالات



خطوات وحلول

تلبية خدمة الإتصالات إحتياجات السكان في اتحاد الشلال. وبات إعتقاد معظم السكان على خدمة الهاتف الخلوي.

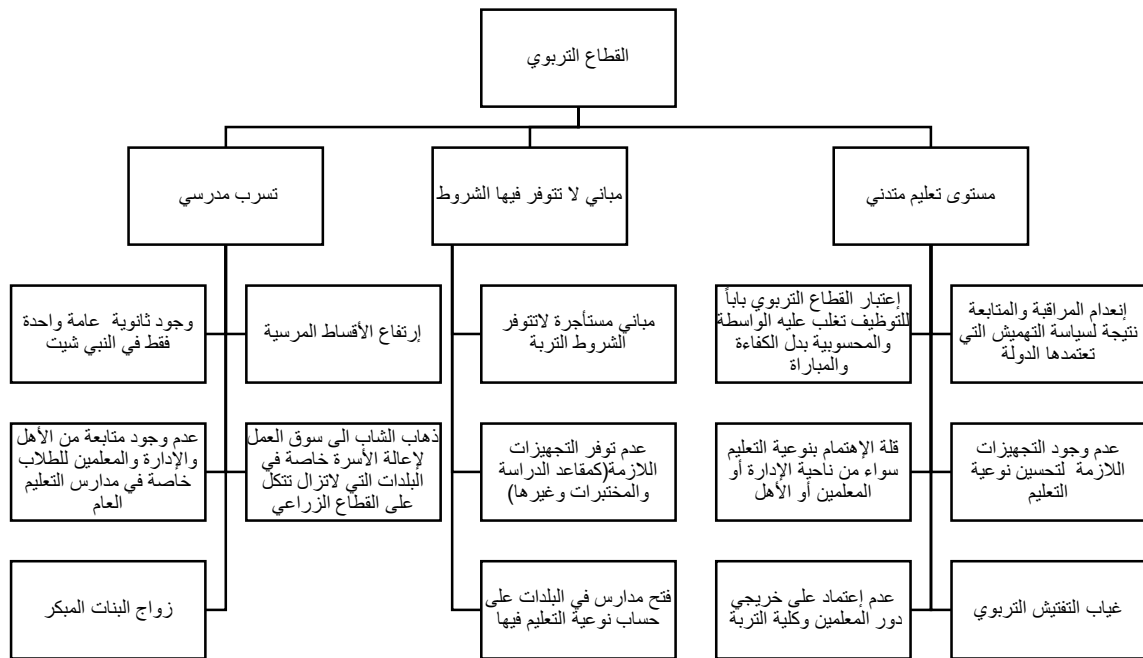
الباب الثالث: القطاعات الخدمية

الفصل الاول: الخدمات التربوية

نقاط الضعف ونقاط القوة/ الإمكانيات

نقاط القوة/ الإمكانيات	نقاط الضعف
<ul style="list-style-type: none"> • زيادة الوعي لدى الأهل بأهمية التعليم. • الرغبة بتعليم الأولاد ومواكبتهم في الدراسة لدى العديد من الأهالي المقيمين • قلة التمييز عموماً في الالتحاق المدرسي بين الذكور والإناث بل أن الميزان أصبح يميل الى الإناث لتوجه الذكور باكراً الى سوق العمل. 	<p>الخدمات التربوية</p> <ul style="list-style-type: none"> • نوعية تعليم متفاوتة بين المدارس الرسمية في البلديات وبين المدارس الرسمية والمدارس الخاصة • مركزية التعليم الأكاديمي والمهني فلا يوجد إلا ثانوية واحد رسمية والثانية خاصة ومهنية واحدة تغطي 8 بلديات • إفتقار مباني المدارس الى التجهيزات • إفتقار المدارس الى الملاعب الرياضية.

شجرة مشاكل القطاع التربوي



خطوات وحلول

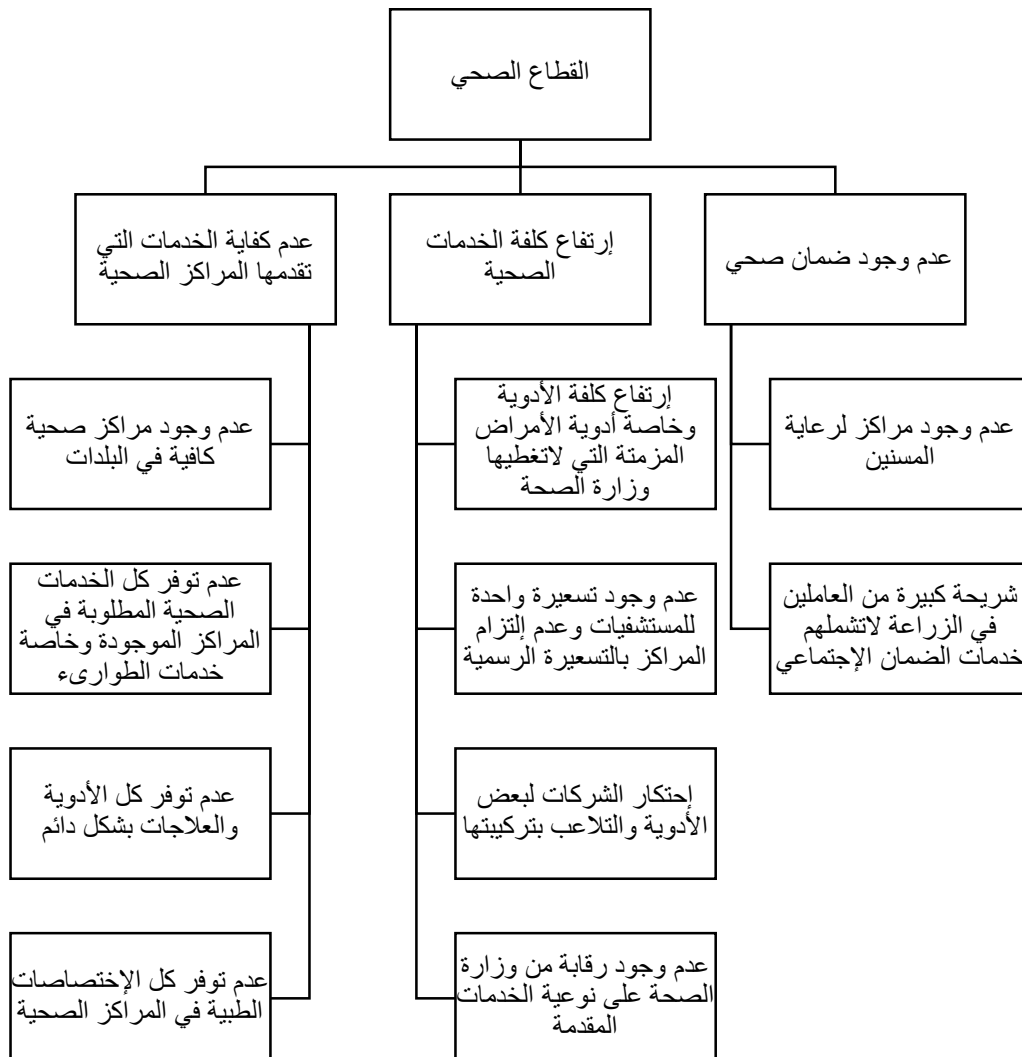
تعتبر خدمات القطاع التربوي أكثر من كافية ففي كل بلدة مدرسة على الأقل، كما أن الكثير من أبناء بلدات إتحاد الشلال يسجلون أولادهم في المدارس الخاصة أو الرسمية خارج الإتحاد، بالأخص الذين يعملون في الوظائف الإدارية والعسكرية في المدن.

الفصل الثاني : الخدمات الصحية

نقاط الضعف ونقاط القوة/ الإمكانيات

نقاط الضعف	نقاط القوة/ الإمكانيات
<p>الخدمات الإستشفائية/الصحية</p> <ul style="list-style-type: none"> • عدم كفاية المراكز الصحية • عدم كفاية الخدمات التي تقدمها المراكز الموجودة عدا المركز الصحي في بوداي/العلاق. 	<ul style="list-style-type: none"> • وجود مركز صحي بخدمات مقبولة. • وجود كفاءات طبية يمكن الإستفادة منها.

شجرة مشاكل القطاع الصحي وخدماته



خطوات الحلول

يؤمن الخدمات الصحية، المركز الصحي التابع للهيئة الصحية في بوداي/العلاق، بالإضافة الى مستوصفين واحد في شليفا والآخر في اليمونة. والذي يستفيد من خدماتهما سكان البلدات المجاورة. أما الحالات الطارئة والعمليات الجراحية فتستقطبها مستشفيات بعليك ودورس. لذلك يمكننا القول بناء على هذه المعطيات أن الخدمات الصحية مؤمنة لكافة أبناء منطقة الشلال، لكن تبقى الحاجة الى تعزيز المستوصفات لجهة تأمين أدوية الأمراض المزمنة كالقلب والسكري وتوفيرها بسعر رمزي، بالإضافة الى بعض الإختصاصات غير المتوفرة. كما يجب تفعيل مشروع ضمان الشيوخوخة خاصة لغير المضمونين لتمكينهم من تأمين الخدمات الصحية التي يحتاجونها.

الفصل الثالث : قطاع الخدمات الثقافية الإجتماعية والرياضية

خطوات وحلول

تتلخص أبرز الإحتياجات في الخدمات :

- إستحداث أندية رياضية تستقطب الاولاد والشباب في مختلف الرياضات وذلك في المدارس بعد الدوام الدراسي.
- إقامة الحدائق العامة والألعاب الترفيهية والملاعب، بالنظر الى المشاعات التي يمكن إقامة هذه المشاريع عليها.
- إستحداث مراكز للنشاطات الثقافية والمطالعة والتثقيف في البلديات أو في المدارس.
- تفعيل المركز الإجتماعي النهاري الترفيهي للمسنين والمتقاعدين الذي أنشاه الإتحاد.

الفصل الرابع : الخدمات للفئات الخاصة

نقاط الضعف ونقاط القوة/الإمكانات

نقاط القوة/الإمكانات	نقاط الضعف
<ul style="list-style-type: none"> ● الإنتهاء من بناء المركز النهاري للمسنين والمتقاعدين والذي يمكن تفعيله. 	<ul style="list-style-type: none"> ● عدم وجود نوادي نسائية تؤمن نشاطات ترفيهية للنساء ● عدم وجود نوادي للاطفال

خطوات وحلول

- إستحداث نوادي نسائية ومراكز رياضية ترفيهية للنساء، من خلال دعم الجمعيات النسائية الموجودة.
- تفعيل وتشغيل المركز النهاري للمسنين
- إقامة نوادي ومراكز ترفيهية لأصحاب الحاجات الخاصة.

الباب الرابع: القطاعات الإنتاجية

الفصل الأول : قطاع الزراعة

نقاط الضعف ونقاط القوة/ الإمكانيات

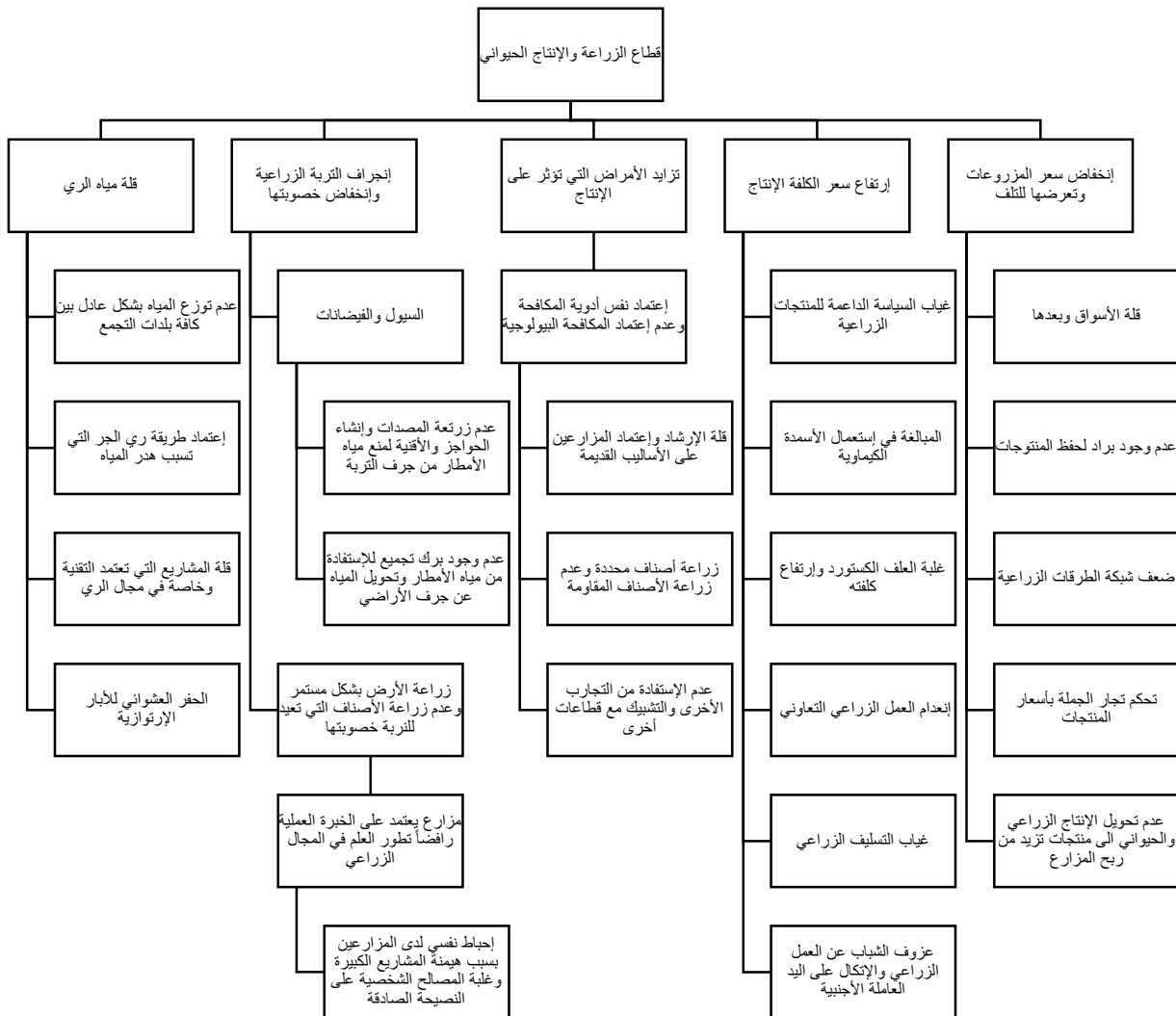
نقاط القوة/ الإمكانيات	نقاط الضعف
<ul style="list-style-type: none"> ● توفر أراضي زراعية خصبة ● تزايد وجود الملكيات الكبيرة والملكيات التعاونية ● زيادة استخدام الطرق الزراعية الحديثة والمكننة في الري ● وجود أراضي زراعية يمكن إستصلاحها لزيادة المساحات المزروعة ● وجود تنوع في المحاصيل ● إمكانية اعتماد الزراعة العضوية في الجرد. 	<p>الزراعة</p> <ul style="list-style-type: none"> ● غياب السياسة الزراعية الحكومية الداعمة للزراعة والإنتاج الحيواني ● ضعف الإرشاد الزراعي وغياب التسليف للمشاريع الزراعية. ● هيمنة الأراضي البعلية على الأراضي المروية ● تفتت وصغر الملكيات في بعض البلديات مقابل تجمعها في بعض القرى الأخرى ● زيادة كلفة الإنتاج الزراعي مقابل أسعار التصريف ● ضعف العمل التعاوني الزراعي ● صعوبة تصريف الإنتاج ● تحكم كبار التجار بأسعار المنتجات الزراعية ● عزوف الشباب عن العمل الزراعي لقلّة مردوديته.

الفصل الثاني : قطاع الإنتاج الحيواني

نقاط الضعف ونقاط القوة/ الإمكانيات

نقاط القوة	نقاط الضعف
<ul style="list-style-type: none"> وجود ثروة حيوانية مهمة وإعتماد معظم المزارع على طرق التربية والوقاية الحديثة 	<ul style="list-style-type: none"> غلبة العلق المستورد وزيادة كلفته مع تدني سعر الحليب ضعف شبكة الطرقات الزراعية وعدم وجود برادات يؤدي الى تلف قسم كبير من الإنتاج

شجرة مشاكل القطاع الزراعي والحيواني



لائحة المراجع

Charaka,le projet “LOGO”Le Plan Simplifié pour le Développement Local Fédération des Municipalités

De la région de l'est de Baalbek, effectuer et prepare par dr Ali El Moussawi, Mai 2009

البحث الإجماعي السريع، بعلبك و الهرمل، 2008، ضمن إطار مشروع التنمية المجتمعية المنفذ من قبل مجلس الإنماء والإعمار والممول من البنك الدولي . إشراف الدكتور أكرم سكرية.

الخطة المبسطة للتنمية المحلية، تجمع بلديات زغرتا، إعداد سميرة بغدادية ونزيه وجوزيف القاعي، 2005 .

موقع إتحاد بلديات شرقي بعلبك على الأنترنت.